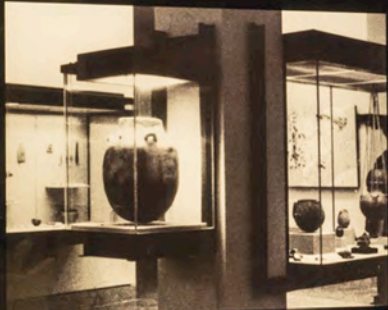


LAS SALAS DE EXPOSICIÓN ENTRE 1970 Y 2008

La gran reforma del edificio efectuada desde 1968 y durante la dirección de María Almagro buscó mejorar la circulación de los visitantes y favorecer la visibilidad de las piezas. Para facilitar la comprensión se montaron sólo la fundamental, apoyada por información escrita y complementando especialmente los elementos arquitectónicos, como mosaicos o arcos.

THE EXHIBITION HALLS FROM 1970 TO 2008

The major renovations to the building began in 1968 under Director María Almagro Basset. Improved visitor flow and made the pieces more visible. In order to facilitate a better understanding of the collection, only the most essential pieces were displayed, explanatory texts were provided and the architectural elements, such as mosaics and arches, were spatially contextualized.





EL MUSEO ENTRE 1950 Y 1970

En esta época, el Museo de Arte de la Universidad de Chile, se encontraba en un edificio que hoy es el Museo de Arte de la Universidad de Chile. El edificio era un edificio de estilo neoclásico, con una fachada que tenía una gran entrada principal.

EL MUSEO DESDE 1970 HOY

El Museo de Arte de la Universidad de Chile, hoy se encuentra en un edificio que es el Museo de Arte de la Universidad de Chile. El edificio es un edificio de estilo neoclásico, con una fachada que tiene una gran entrada principal.



EL "MUSEO BREVE"

Este espacio fue el primer espacio de exposición de arte en Chile. Fue el primer espacio de exposición de arte en Chile. Fue el primer espacio de exposición de arte en Chile.

EL "MUSEO EN BREVE"

Este espacio fue el primer espacio de exposición de arte en Chile. Fue el primer espacio de exposición de arte en Chile. Fue el primer espacio de exposición de arte en Chile.



GUERRA CIVIL Y PROGRESO

Este espacio fue el primer espacio de exposición de arte en Chile. Fue el primer espacio de exposición de arte en Chile. Fue el primer espacio de exposición de arte en Chile.

Este espacio fue el primer espacio de exposición de arte en Chile. Fue el primer espacio de exposición de arte en Chile. Fue el primer espacio de exposición de arte en Chile.



Historia del Museo.
Donde habita nuestro pasado

Donde habita nuestro pasado

Las salas dedicadas a la historia del Museo son un espacio interpretativo que ilustra el origen de la institución y la formación de sus colecciones en el siglo XIX, pero también los cambios y transformaciones internas a lo largo del tiempo y las distintas formas de ingreso de sus colecciones.

La situación de estas salas responde a una decisión intencionada que permite enlazar, en la figura de Isabel II, el final cronológico de la exposición con el origen y fundación del Museo. Del mismo modo que termina su recorrido explicando la existencia de colecciones no españolas en el Museo, justo antes de iniciar la visita a las salas dedicadas a Próximo Oriente, Egipto y Grecia.

100



^ Monetario del Infante Don Gabriel de Borbón. Siglo XVIII

La fundación del Museo: de palacete a palacio (1867-1895)

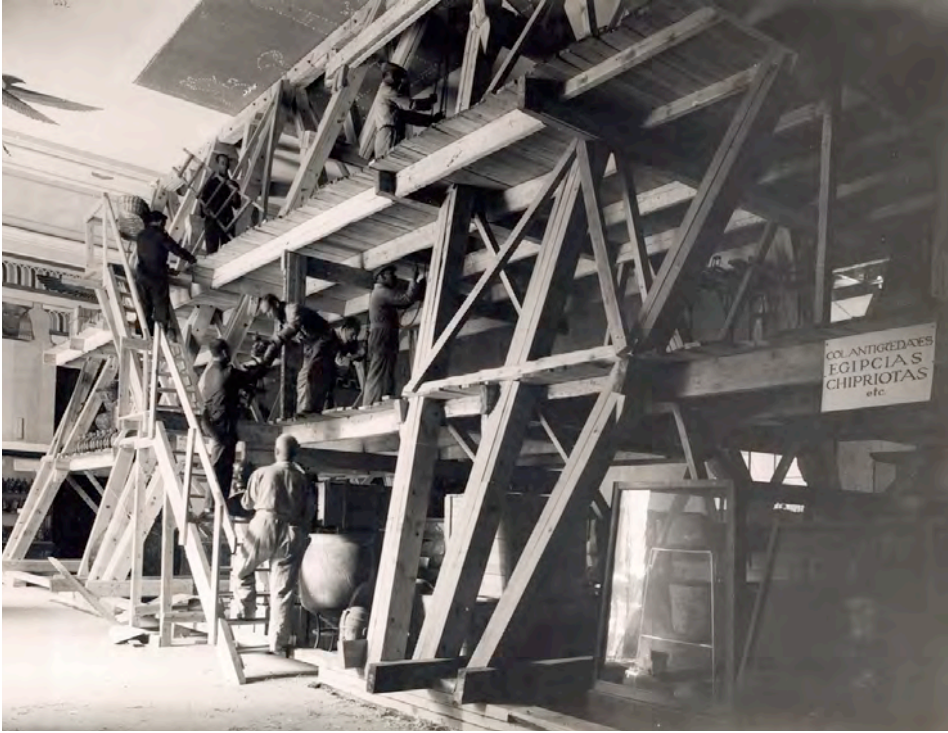
El inicio de la exposición muestra, a través de documentación gráfica de la época, cómo era el palacete denominado Casino de la Reina, sede primitiva del Museo inaugurado por Amadeo I en 1871. Se trataba de un pequeño edificio, insuficiente para las colecciones del Museo, que se exhibían según los criterios expositivos imperantes, como muestra un grabado de las salas publicado en *La Ilustración Española y Americana*.

La fotografía con los conservadores y personal del Museo en la puerta del Casino, datada entre 1876 y 1880 es el documento fotográfico más antiguo que conserva el Museo sobre la Institución y su personal.

Un segundo espacio ilustra, con una selección de piezas y documentación, cómo se dotó de colecciones al recién creado Museo. Por un lado con los fondos, provenientes de tres instituciones: Museo de Medallas y Antigüedades de la Biblioteca Nacional (objetos arqueológicos y numismáticos, como el Moneterario del Infante don Gabriel); Museo de Ciencias Naturales (objetos arqueológicos y etnográficos, procedentes del Real Gabinete de Historia Natural, creado por Carlos III en 1771); y Escuela Superior de Diplomática. Por otro lado, diversos objetos y documentos expuestos ponen de relieve la importancia que tuvieron las Comisiones Científicas creadas por el Museo para la recogida de objetos. El cuadro de la *Fragata Arapiles* y una selección de piezas chipriotas ilustran el viaje de ésta por el Mediterráneo en 1871 en el que se recabaron objetos arqueológicos para el Museo, un concepto aceptado y muy utilizado por distintos países europeos a finales del siglo XIX.



^ Escultura chipriota



^ La sala egipcia del Museo como almacén durante la Guerra Civil

Finalmente, diversos documentos gráficos muestran cómo se construyó y dividió el Palacio de Biblioteca y Museos, nueva y definitiva sede del Museo, inaugurado en 1895. Además, con las imágenes que se pueden ver en el marco digital, se ha pretendido mostrar la museografía de las Exposiciones Conmemorativas del IV centenario del descubrimiento de América, que tuvieron lugar en el edificio entre 1892 y 1893.

Un siglo entre vitrinas

El conjunto de objetos y documentación gráfica de este espacio pretende transportar al visitante a un Museo desaparecido, del que sólo nos quedan las imágenes. No obstante conservamos algunos pequeños objetos museográficos como soportes, cartelas y marcos que permiten reconocer o recrear algunos detalles que aparecen en las fotografías de los cinco grandes montajes del Museo a lo largo de su historia, desde finales del siglo XIX hasta 2008, en las que se pueden observar cómo las tendencias museográficas, las necesidades del público o los acontecimientos históricos condicionaron las formas de exponer los objetos.

La importante y desconocida labor de protección del Museo durante la Guerra civil española merece una mención especial, y se recoge en un audiovisual, enmarcándola en un contexto más amplio de la protección del patrimonio durante la contienda, con documentos provenientes de archivos de distintas instituciones.

Un segundo audiovisual recorre extensamente los distintos proyectos arquitectónicos del Museo haciendo especial hincapié en la visualización gráfica de las reformas y ampliaciones, incluyendo algunas pinceladas sobre la que ha generado el Museo que ahora vemos.

El camino hasta el Museo

Esta sala está articulada en dos grandes vitrinas. En la primera se explican las principales formas de ingreso de las colecciones de los museos, representadas por piezas obtenidas mediante las diversas fórmulas. Se da una especial relevancia a la excavación por ser el método más habitual en este Museo, exponiendo varios objetos ingresados de este modo, acompañados de una gran fotografía del Marqués de Cerralbo excavando una tumba hacia 1911.

Con los fondos y documentación de la segunda vitrina se quiere explicar la existencia en el Museo de bienes culturales de procedencia no española, con cuatro bloques diferenciados objetos de Grecia, provenientes sobre todo de antiguas colecciones particulares; de Próximo Oriente llegados sobre todo con la colección Santa-Olalla; de Nubia y Egipto, donde se llevan a cabo misiones arqueológicas; y del Sahara, donde se realizaron expediciones científicas. Una cuidada documentación gráfica que reproduce diarios de campo, fichas de inventario y libros de registro, así como fotografías de yacimientos, monumentos y expediciones acompaña a los objetos que nos anticipan las siguientes salas del Museo.



^ Cabezada de caballo