

Más de 100 años de arqueología en Sabadell. De la Junta de Museus i Excavacions al Museu d'Història de Sabadell

Over 100 years of archaeology in Sabadell. From the Museums and Excavations Board to Museu d'Història de Sabadell

Roser Enrich Gregori¹ (renrich@ajsabadell.cat)

Museu d'Història de Sabadell

Resumen: El Museu de Sabadell fue inaugurado el mes de agosto de 1931; sus orígenes, sin embargo, se remontan a 1912, cuando Joan Vila Cinca realizó las primeras excavaciones arqueológicas en la ciudad, concretamente junto al santuario de la Salut, donde localizó una villa romana. Este mismo año el Ayuntamiento creó la Junta de Museus i Excavacions, con el objetivo de continuar las excavaciones y crear un Museo. A partir de aquí, se desplegó una importante actividad arqueológica que aún no ha cesado y que ha permitido que en la actualidad el Museo disponga de unas importantes colecciones arqueológicas, representativas del pasado de la ciudad y sus alrededores, que en muchos casos son un referente en el conocimiento de la prehistoria europea, como son la Bòbila Madurell o la necrópolis de campos de urnas del Bronce final y Primera Edad del Hierro de Can Piteu.

Palabras clave: Excavaciones. Fondos. Patrimonio. Protección.

Museu d'Història de Sabadell
Casa Casanovas
Carrer de Sant Antoni,13
08201 Sabadell (Barcelona)
mhs@ajsabadell.cat
<http://museus.sabadell.cat/museu-historia>

¹ Conservadora del Museu d'Història de Sabadell.

Abstract: Sabadell Museum was opened in August 1931, but its origins date back to 1912 when Joan Vila Cinca conducted the first archaeological excavations in the city, specifically at La Salut church where he uncovered a Roman villa. In the same year the City Council set up the Museums and Excavations Board in order to continue the excavations and create a museum. Major archaeological work then began which continues to this day. As a result the museum now has significant archaeological collections representing the past of the city and its surroundings which in many cases are crucial to our knowledge of European prehistory, including the Bòbila Madurell site and the Late Bronze and Early Iron Age Urnfield necropolis at Can Piteu.

Keywords: Excavations. Collections. Heritage. Protection.

Presentación

El Museu d'Història de Sabadell es, desde sus orígenes, un Museo local de titularidad municipal. Actualmente es un Museo multidisciplinario cuyo objetivo principal es explicar la historia de la ciudad de Sabadell y su territorio, desde los primeros asentamientos prehistóricos hasta nuestros días.

Está instalado en la antigua casa-fabrica que en 1859 el industrial Antoni Casanovas Bosch mandó construir en el centro de la ciudad. La utilización de este edificio como Museo data de 1931, cuando fue inaugurado el Museu de Sabadell. El origen de sus fondos se remonta a 1912, cuando se emprendieron los primeros trabajos arqueológicos en la ciudad.

Con este escrito esperamos transmitir, aunque sea sucintamente, y desde el punto de vista de la arqueología, la larga y rica historia de la institución.

Junta de Museus i Excavacions

El 20 de agosto de 1912, Joan Vila Cinca, director artístico de la Acadèmia de Belles Arts de Sabadell, realizó las primeras excavaciones arqueológicas en Sabadell, concretamente en unos terrenos contiguos al Santuario de la Salut, próximo a la ciudad.

Dados los buenos resultados de esta intervención, –localización de una villa romana–, Vila Cinca invitó a visitar las excavaciones a Josep Puig i Cadafalch director de la Secció Històrica Arqueològica de l'Institut d'Estudis Catalans y, desde 1908, director de las excavaciones de Empúries. Este lo anima a continuar los trabajos, dado que los materiales localizados tienen mucho interés y pueden ser la base de un futuro Museo de Arte en Sabadell.

Considerando que esta tarea sobrepasaba los recursos de la Acadèmia de Belles Arts, esta instó al Ayuntamiento a tomar el relevo; así en la sesión de 14 de octubre de 1912 la corporación municipal aprobó la creación de la Junta de Museus i excavacions con el objetivo de continuar las excavaciones y crear un Museo donde mostrar los materiales localizados. Se nombra director de la misma a Joan Vila Cinca y se encarga la dirección de las excavaciones



Fig. 1. Vista exterior del Museu d'Història de Sabadell, en la calle Sant Antoni. Desde su inauguración en 1931, ocupa la casa-fabrica que en 1859 hizo construir Antoni Casanovas Bosch. 2007. Foto: Toni Peñaroya / MHS.

de la Salut al arquitecto e historiador del arte Josep Puig i Cadafalch, personaje que en estos momentos esta llevando a cabo el proyecto L'Arquitectura romànica a Catalunya, para el cual toda información referente a yacimientos romanos le era de gran interés.

Entre 1912 y 1915 continuaron las excavaciones en la Salut, y también se realizaron intervenciones en otros puntos de la ciudad y alrededores, como: Can Feu, Can Roqueta, Can Barba, Can Marata o Can Bonvilar. En estas participará activamente un joven Vicenç Renom i Costa, personaje que en años posteriores será una pieza clave en el desarrollo de la arqueología en Sabadell y que junto con Lluís Mas i Gomis, jugaron un papel fundamental en la creación y el funcionamiento del Museo de la ciudad.

Para facilitar la ordenación de los materiales localizados en las excavaciones, la Caixa d'Estalvis de Sabadell, cedió unas dependencias situadas en la calle Sant Antoni, en el centro de la ciudad. En este espacio también se almacenaron otros objetos de interés histórico y artístico donados por entidades y/o particulares para formar parte del futuro Museo.

A finales de 1915 terminaron las excavaciones en la Salut y a principios de 1916, se produjo un robo en el local ocupado por la Junta. Por este motivo se acordó trasladar los materiales reunidos hasta el momento al recién inaugurado edificio de l'Escola Industrial d'Arts i Oficis de Sabadell, de la que Joan Vila Cinca era profesor. En su opinión aquí los objetos quedarían mejor acondicionados y al mismo tiempo servirían para aumentar el conocimiento de los alumnos completando su educación. Si bien el Ayuntamiento sufragó los gastos del traslado y nueva instalación de los materiales en la Escuela Industrial, en 1916 disolvió la Junta.

Aun sin contar con el apoyo económico e institucional anterior, la actividad de los miembros de la Junta no cesa, están atentos a los hallazgos arqueológicos que se producen, ya sea a causa de obras, o a consecuencia de trabajos agrícolas.

Entre 1920 y 1921, durante la construcción de la línea férrea de Barcelona a Sabadell, llevada a cabo por la compañía *Ferrocarriles de Catalunya S. A.*, se producen dos importantes hallazgos. En la trinchera de la estación de Sant Quirze del Vallès se localiza un gran silo ibérico, y en la perforación del túnel que conduce hasta la estación del centro de Sabadell, aparecieron los restos de un mastodonte. Ambos hallazgos fueron excavados por Vicenç Renom con la colaboración de otros miembros de la Junta.

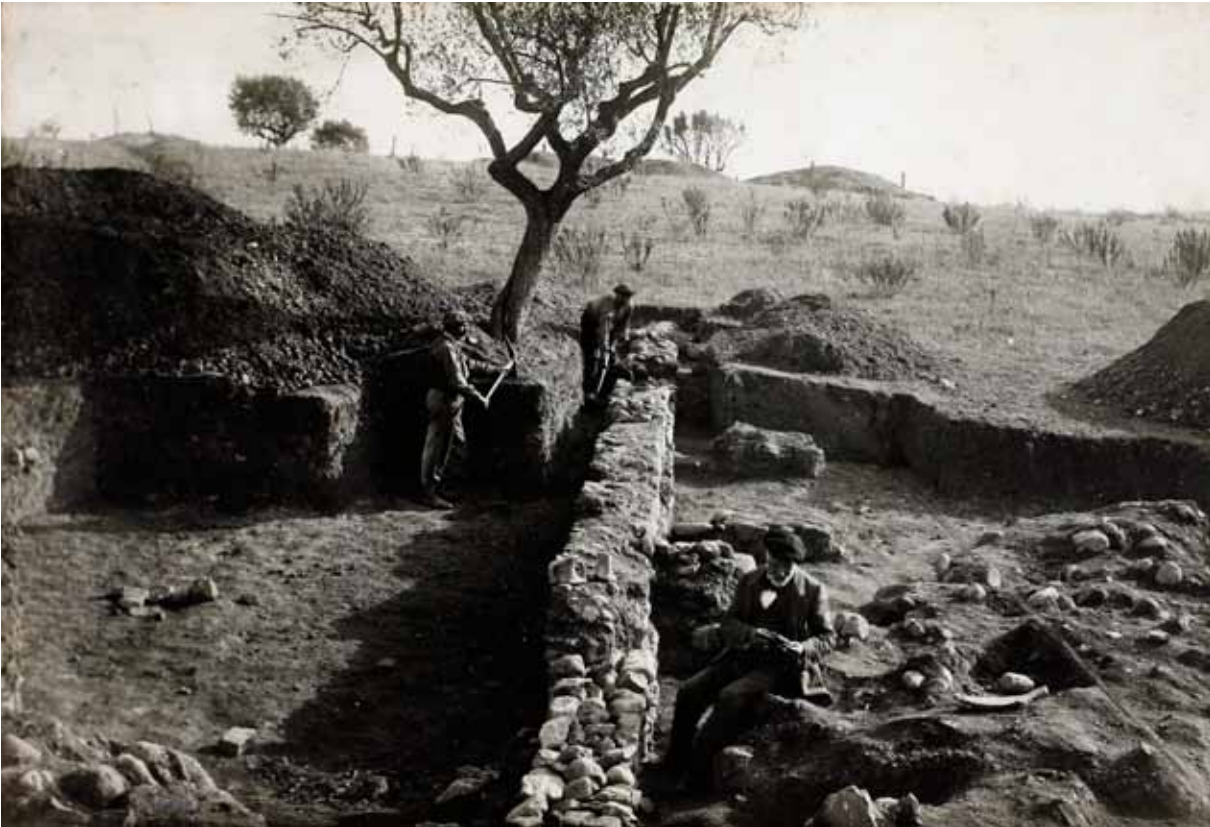


Fig. 2. Excavaciones en la villa romana de la Salut, sentado Joan Vila Cinca. Sabadell, 1912-1913. Foto: Joan Vilatobà i Fígols / AHS.

A finales de la década de 1920, la instalación de un ladrillar en terrenos de la finca de Can Tiana, en Ripollet, cerca de Sabadell, puso al descubierto una de las primeras necrópolis del Neolítico Medio localizadas en el Vallès; conocida como Bòbila Padró, en medios arqueológicos, perteneciente a los «sepulcros de fosa», fue excavada por Vicenç Renom. En una de las sepulturas apareció un rico ajuar, aún hoy considerado excepcional, de entre cuyos materiales destacan por su espectacularidad un collar de más de 300 cuentas de variscita de diversos tamaños, y por su unicidad, un núcleo de obsidiana.

Aunque el Ayuntamiento manifiesta, en diferentes ocasiones, la voluntad de reorganizar la Junta de Museos y Excavaciones, no será hasta la década siguiente cuando se consolidará esta temática a nivel municipal, con la creación de un Patronato, en julio de 1930, presidido por el Alcalde, y la inauguración del Museo en agosto de 1931, así como la aprobación definitiva de sus estatutos en 1932.

Museu de Sabadell

El Museu de Sabadell se instaló en un céntrico edificio de la ciudad, emplazamiento que aún ocupa actualmente. Contaba con dos secciones: la de historia y arqueología y la de bellas artes. Presidía la primera Vicenç Renom Costa, y Joan Vila Cinca la segunda. Cada sección tenía una Junta propia, que conjuntamente constituían la Junta Directiva. La primera Junta Directiva la presidió Vicenç Renom Costa.



Fig. 3. Instalación de las piezas del Museo en uno de los pasillos de la Escola Industrial d'Arts i Oficis de Sabadell, 1928. Foto: Francesc Casañas Riera / AHS.



Fig. 4. Trabajos de instalación de la sala de época romana antes de la inauguración del Museo. Lluís Mas Gomis, derecha, y Joan Farell Domingo, izquierda, reconstruyendo los *dolia* de la Salut. ca. 1930. Foto: Francesc Casañas Riera / AHS.

Las actividades del Museo se intensificaron, la sección histórico-arqueológica reemprendió las excavaciones en la Salut. Durante esta nueva etapa, en 1934, se localizó un mosaico con la representación de Neptuno y una tritonesa, en negro sobre fondo blanco. Esta importante pieza fue arrancada y trasladada al Museo, donde se instaló. Para realizar esta operación se contó con la colaboración de técnicos especialistas del Museo de la ciudad de Barcelona.

Alrededor de 1931 la instalación del ladrillar conocido como Bòbila Madurell en la vecina población de Sant Quirze del Vallès, puso al descubierto un importante yacimiento prehistórico, cuyos restos más relevantes son los pertenecientes a una necrópolis del neolítico medio, tipo sepulcros de fosa. Desde los inicios de esta explotación, Vicenç Renom siguió los trabajos de desmonte de tierras excavando y documentando gráfica y fotográficamente las estructuras que iban apareciendo. Aunque su intervención dependía en gran parte de los avisos recibidos de los responsables y/o trabajadores del ladrillar, su actuación permitió el conocimiento de un yacimiento que durante décadas fue considerado uno de los más importantes de la prehistoria europea.

En 1932 el Museo pone en marcha las excavaciones en Sant Nicolau, capilla de origen medieval situada cerca de la Salut, que fue la primera parroquia de la circunscripción medieval de Arraona, territorio al que pertenecía el núcleo embrionario de la actual ciudad de Sabadell.

Además de estos tres yacimientos mencionados, el Museo efectuó otras muchas intervenciones de menor envergadura, jugando un importante papel de localización y salvamento

de los hallazgos arqueológicos que accidentalmente se producían en el término municipal y comarca. Los miembros de la sección de arqueología tejieron una eficiente red de colaboradores e informantes ligados al territorio. Todos los materiales procedentes de estas excavaciones incrementaron los fondos de la sección de historia y arqueología que en esta época incluía también los restos paleontológicos.

Otra de las inquietudes principales de los miembros del Museo fue la de dar a conocer sus actividades, así como sus fondos. En 1934 se publicó el *Anuari del Museu de Sabadell*, que no tuvo continuidad por falta de recursos económicos. También se organizaron visitas públicas, que eran guiadas por los integrantes del Museo, se empezaron el año 1936. Lamentablemente sólo se pudieron efectuar dos a causa del estallido de la Guerra Civil.

A partir del mes de julio de 1936 el Museu de Sabadell dependerá de la Comissaria General de Museus, creada por el gobierno de la Generalitat. La Comissaria tenía jurisdicción sobre todos los museos de Catalunya con el objetivo de proteger el patrimonio y garantizar su salvaguardia. Para este fin se nombraron unos delegados locales. En Sabadell desempeñó este cargo Joan Sallarès Castells, conocido librero y escritor de la ciudad que era miembro del Patronato del Museo de Sabadell desde el año 1932. Este nombramiento no supuso un desplazamiento de los miembros de la Junta anterior, al contrario, estos colaboraron estrechamente con Sallarès.

Museo de la ciudad de Sabadell

Acabada la contienda, las nuevas autoridades locales nombraron una Junta Técnica interina formada por Vicenç Renom, Lluís Mas, Miquel Crusafont y Joan Vilatobà; encargada de reorganizar el Museo, que reabrió sus puertas a primeros de agosto de 1941, en los actos de la fiesta mayor, con el nombre de Museo de la ciudad de Sabadell.

El Museo siguió organizándose en secciones, se crearon otras nuevas, como geología, historia textil o paleontología. Esta última, bajo la dirección de Miquel Crusafont Pairó fue una de las más activas y que mas prestigio internacional dio al Museo. El 1955 ésta se convirtió en la Sección de Paleobiología del CSIC. En cada una de estas secciones participaban gran cantidad de colaboradores, que eran designados por la Junta Directiva. Este funcionamiento posibilitó que el Museo desplegara una gran actividad tanto de divulgación como de investigación y estudio.

La sección de prehistoria y arqueología, con Vicenç Renom Costa a la cabeza, continuó con las excavaciones iniciadas en la década anterior. Entre 1948 y 1949 se llevó a cabo la tercera etapa de excavaciones en la Salut. Siguió efectuando el seguimiento y excavación de las estructuras prehistóricas de la Bòbila Madurell; la cantidad de estructuras aparecidas y la calidad de los materiales en ellas localizados confirmaban cada vez más la gran importancia de este yacimiento en la prehistoria peninsular y europea. Continuaron las excavaciones en Sant Nicolau, donde en 1947 aparecieron dos fragmentos de una lápida con una inscripción sepulcral romana, y reutilizada en los muros de la capilla. Se trata del único ejemplar conocido de epigrafía romana del término de Sabadell. Se continuó velando por la salvaguarda del patrimonio arqueológico interviniendo en otros muchos puntos de la ciudad y comarca. De estas localizaciones accidentales es remarcable el descubrimiento, en 1947, de los hipo-

geos con enterramientos calcolíticos, con vaso campaniforme del Torrent de Sant Oleguer, en Sabadell.

Las actividades de esta sección y su proximidad al territorio, así como sus contactos con la Comisaria Provincial de Excavaciones favorecieron que, en 1945 Vicenç Renom, fuera nombrado Comisario local de Sabadell.

La salvaguarda del patrimonio no sólo se limitó a lo arqueológico. La intervención del Museo fue decisiva en la conservación de la Casa Duran, importante casa solariega de la ciudad construida en el siglo XVI, y en su declaración, en 1957, de Monumento histórico artístico, por la Dirección General de Bellas Artes. Esta casa estuvo a punto de desaparecer a causa del proyecto urbanístico de transformación del centro de la ciudad, ejecutado a partir de finales de los años cuarenta.

Sigue siendo muy importante para el Museo la divulgación de sus fondos y actividades, se publican dos nuevos Boletines, uno en 1944, otro en 1947, y en 1950 se inicia la publicación de la revista *Arrahona*, de la que, por falta de presupuesto, sólo se publicaron dos números agrupados en un volumen.

La gran actividad de las distintas secciones, sobre todo las de arqueología y paleontología llevaron consigo un incremento tan grande de los fondos, que imposibilitó su presentación adecuada. A partir de aquí se inició un proceso de desdoblamiento del Museo.

La primera sección en independizarse fue la de paleontología. Hacia 1958 el Ayuntamiento inicio las gestiones con la Diputación de Barcelona para que se hiciera cargo de construir y mantener un Instituto-Museo de Paleontología. La corporación provincial accedió y en 1969 se inauguró esta nueva institución bajo la dirección de Miquel Crusafont Pairó.

Con la intención de crear el Museo de Bellas Artes, en 1964 el Ayuntamiento adquirió el edificio histórico de la casa Turull donde fueron alojados los fondos de esta sección. Se nombró director a Lluís Clapés, que lo era de la sección.

Museu d'Història. Sabadell

Al quedar desmantelado el antiguo Museo de la Ciudad, en 1968 la corporación municipal lo cerró e inició una profunda reforma. Las obras duraron hasta 1971, año en que reabrió sus puertas el Museu d'Història. Sabadell. Antes de terminar las obras falleció el Sr. Lluís Mas Gomis, director del Museo desde 1941. Vicenç Renom había fallecido en 1960.

A partir de mediados de los años setenta muchos estudiantes y licenciados en arqueología colaboraron en las actividades del Museo. Las excavaciones arqueológicas continuaron siendo una de las principales, de entre ellas son destacables las efectuadas en Sant Nicolau y también en la Bòbila Madurell. Estas intervenciones se realizaron bajo la supervisión del Instituto de Prehistoria y Arqueología del Museo Arqueológico de Barcelona.

En 1976 se reemprendió la publicación de la revista *Arrahona*, de la que se publicaron 17 números, el último en 1985.



Fig. 5. Sala Vila Cinca del Museu d'Història de Sabadell, dedicada a la época romana. Década de 1970.
Foto: Antoni Carbonell / AHS.

Museu d'Història de Sabadell

A partir de la formació de los ayuntamientos democráticos, la protección del patrimonio histórico y arqueológico en Sabadell ha evolucionado mucho. El municipio se ha dotado de sendos planes de protección hasta llegar al actual y vigente *Pla de Protecció de Béns Arqueològics, Mediambientals i Arquitectònics* (PEP-BAMAS, 2016).

El Museo se ha profesionalizado y la Corporación lo ha dotado de presupuesto suficiente para realizar sus funciones y actividades. En 1985 se creó un nuevo patronato, ente municipal que integra al Museu d'Art y al Museu d'Història de Sabadell.

La gestión diaria de protección del patrimonio arqueológico y seguimiento de las intervenciones que tienen lugar en el municipio la realizan en estrecha colaboración el Museo y el Departamento de Urbanismo (Oficina de Patrimonio).

Durante este periodo, la Corporación ha realizado intervenciones de rehabilitación integral, que incluyen la excavación arqueológica, en edificios catalogados de propiedad municipal, como Sant Pau de Riu-sec, parroquia rural de origen románico, construida sobre una villa romana; el campanario barroco de la arciprestal de Sant Félix, en sus bóvedas se localizó un remarcable conjunto de cerámica del siglo XVIII; o la Casa Duran, donde se localizaron las dependencias de una jabonería del siglo XVIII.

Una de las consecuencias de la fuerte actividad urbanística de estos últimos años, ha sido la excavación en extensión de grandes superficies que han puesto al descubierto importantes asentamientos, como el de la Edad del Bronce en Can Roqueta, la necrópolis de campos de urnas de Can Piteu, con un millar de sepulturas, las distintas ocupaciones de Can Gambús, desde el Neolítico Medio, hasta la época alto medieval. Igualmente, las excavaciones realizadas en distintos puntos del núcleo histórico han permitido recuperar testimonios materiales del origen y la evolución histórica de Sabadell desde el siglo XII hasta el siglo XX; así como diferentes tramos del sistema defensivo de la villa bajomedieval (muralla y foso de los siglos XIV-XV).

La gran cantidad de materiales arqueológicos procedentes de estas intervenciones han incrementado de manera exponencial los fondos del Museo, que actualmente custodia materiales de más de 200 intervenciones.

Desde 1997 el Museo cuenta con un espacio de reserva acorde a las nuevas necesidades de acondicionamiento de sus fondos. Esta reserva dispone de unas salas de estudio, donde los técnicos de la institución y los investigadores pueden trabajar.

La difusión de los fondos se realiza mediante el montaje de exposiciones temporales de temática arqueológica. Edita desde 2003 la colección *Quaderns d'arqueologia*, de la que se han publicado cinco números. Así mismo, ha realizado y publicado el *Mapa Arqueològic de Sabadell*, en formato digital. También programa talleres y actividades didácticas dirigidas al público escolar.

Así mismo, junto con el Museu d'Art y el Arxiu Històric de Sabadell, edita la revista de historia local *Arraona*, ahora ya en su cuarta etapa.

Conclusión

Con la perspectiva de más de 100 años desde la primera excavación en la Salut, es de justicia reconocer el trabajo pionero de Joan Vila Cinca y la dilatada labor de Vicenç Renom y Lluís Mas, que sentaron las bases del cocimiento arqueológico en Sabadell; y que ha facilitado las labores de protección, excavación e investigación que se realizan actualmente en la ciudad.

Bibliografía

- CARLUS I MARTÍN, X. (2012): «Sabadell, a l'avantguarda de l'arqueologia catalana», *Made in Sabadell*. Sabadell: Ajuntament de Sabadell, Museus Municipals, pp. 109-113.
- CASADESÚS, M., y ENRICH R (2010): «Les escombraries, a la covertera! Destrucció, confiscació, salvaguarda i devolució del patrimoni de la ciutat», *Sabadell 1931-1945. Una Esperança desfeta*. Sabadell: Ajuntament de Sabadell, Museus Municipals, pp. 54-57.
- CONSTITUCIÓN Y FUNCIONAMIENTO DE LA JUNTA DE MUSEOS Y EXCAVACIONES, 1912-1918. Fons Municipal. Expedients Generals de Governació (expt. 89/1918. AMH2107/26).
- CRÒNICA DE LA SECCIÓ ARQUEOLÒGICA, Anuari MCMXI-XII. Institut d'Estudis Catalans. 1913. pp. 679-680.

CRÒNICA DE LA SECCIÓ ARQUEOLÒGICA, Anuari MCMXIII-XIV. Institut d'Estudis Catalans. 1915, pp. 858-861 y 871-873.

CRÒNICA D'ARQUEOLOGIA I HISTÒRIA DE L'ART, Anuari MCMXXVII-XXXI. Institut d'Estudis Catalans. 1936, pp. 235-236.

ENRICH GREGORI, R., y JUAN-MUNS PLANS, N. (1991): «Els museus a Sabadell, una llarga història», *Ara fa 60 anys*. Sabadell: Museu d'Història de Sabadell, pp. 35-53.

RENOM COSTA, V. (inédito): *Diari d'excavacions*. Museu d'Història de Sabadell.

RENOM COSTA, V., y MAS GOMIS, L. (1950): «Las excavaciones del poblado de Arragona», *Arrabona*, n.ºs 1-2, pp. 93-118.

VILA, J. (1914): «Arqueología», *Ars .Revista quinzenal de Literatura i Art*, n.º 1, pp. 8-9; n.º 2, pp. 7-9; n.º 4, p. 11; n.º 5, p. 8.

— (1927): *Memoria de los trabajos realizados en las excavaciones de las cercanías del Real Santuario de Nuestra Señora de la Salud de Sabadell*. Sabadell: Imprenta Ribera.