

¿QUIERES SABER MÁS?

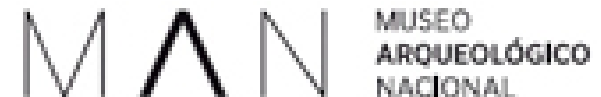
Acerca de la cerámica

En esta página de **FICHAS DIDÁCTICAS** se incluyen series de fichas que tratan temas diversos relacionados con la sociedad, la tecnología, los materiales, etc., normalmente con un sentido transversal, analizando en muchos casos su desarrollo a lo largo de diversas épocas y culturas. Cada título se compone de un número variable de fichas (8-10) en las que sus alumnos tendrán que resolver preguntas y enigmas mediante diferentes juegos: una con líneas, marca la respuesta correcta o incorrecta, completa el texto, clasifica, ordena, etc.

Acerca de la cerámica (Educación Primaria) consta de diez fichas para descubrir qué es la cerámica y para qué se utilizaba. Más adelante, sus alumnos conocerán las diferentes técnicas utilizadas para la elaboración de recipientes cerámicos (a mano, a torno y a molde) y las marcas que cada una de ellas imprimen a dichos recipientes. Por último, aprenderán los sistemas de cocción, desde el simple lecho de brasas hasta los sofisticados hornos de fábrica.

Para resolver con mayor facilidad estas fichas, el MAN pone a su disposición la Guía Didáctica *Historia de la cerámica en el Museo Arqueológico Nacional*, en la que sus alumnos pueden encontrar mucha información sobre la historia de la cerámica y las diferentes técnicas utilizadas en su fabricación y decoración a lo largo de la Historia. [Descargar PDF](#).

A continuación, les ofrecemos las fichas didácticas resueltas. Esperamos que este recurso le sea útil como herramienta docente y que permita a sus alumnos aprender de forma amena y divertida.



¿QUIERES SABER MÁS? Acerca de la cerámica



La arcilla tiene unas características muy adecuadas para fabricar vasijas. Estos recipientes fueron utilizados desde el Neolítico para dar soluciones nuevas a las necesidades cotidianas. ¿Cuáles crees que podrían ser? Elimina la respuesta que creas incorrecta.

Desde época muy antigua, el hombre aprendió a elaborar nuevos materiales a partir de las materias primas que tenía disponibles en su entorno. La cerámica es el resultado de un proceso mediante el cual una masa de arcilla a la que se le ha dado forma, se endurece mediante el calor.

Almacenar alimentos

Transportar comida y objetos

Cazar

Cocinar

Comer

¿QUIERES SABER MÁS? Acerca de la cerámica



Los primeros recipientes de cerámica debieron fabricarse con arcilla directamente recogida del suelo, modelándola con las manos, una vez humedecida, y dejándola luego endurecerse al sol. Pronto se seleccionaron y prepararon mejor las pastas y, sobre todo, se incrementó su resistencia y versatilidad gracias a la cocción.

Observa con cuidado los siguientes dibujos, en los que se representan las diferentes etapas de fabricación de un recipiente cerámico hecho a mano. Une con líneas cada dibujo con el texto correspondiente y ordena las etapas.



Por último, cuando las vasijas se han secado un poco, se decoran con impresiones hechas con los dedos, con conchas o con peines.

Una vez que la arcilla ha alcanzado la consistencia deseada, se forman con las manos pequeños rollos o tiras, para elaborar la pieza.

Cuando el recipiente tiene ya la forma adecuada se alisan las paredes con los dedos para unir los rollos de arcilla.

Se superponen y modelan estos rollos o tiras de arcilla, lo que permitirá obtener un recipiente con la forma deseada.

4

1

3

2

¿QUIERES SABER MÁS? Acerca de la cerámica



¡Muy bien! Ahora, para no olvidar cómo se fabrica este tipo de cerámica, relaciona y une con líneas los dibujos con los diferentes textos que te presentamos.



Alisado

Preparación de la masa

Decoración

Modelado

Los primeros recipientes de cerámica se debieron fabricar con arcilla directamente recogida del suelo, modelándola con las manos y dejándola luego endurecerse al sol. Pronto se seleccionaron y prepararon mejor las pastas y, sobre todo, se incrementó su resistencia y versatilidad gracias a la cocción.



Fabricar recipientes con la ayuda del torno presenta múltiples ventajas, gracias a su estructura, con una rueda inferior que se movía con los pies y dejaba las dos manos libres. Si quieres averiguar algunas de esas ventajas completa el siguiente texto con las palabras que aparecen en la parte inferior de la ficha.

Los fenicios trajeron a la península ibérica, entre otras técnicas, el torno de cerámica. Sus alfareros fueron los primeros en utilizarlo y, tras ellos, también los griegos y los pueblos indígenas de la Península, que pronto lo aplicaron a la fabricación de sus vasijas y recipientes.

La utilización del torno de alfarero, con sus ruedas superior e inferior, permitía fabricar un mayor número de piezas en un tiempo menor. También era posible mejorar su calidad, hacerlas más ligeras y con mayor resistencia, a la vez que se podían elaborar formas menos imperfectas y mucho más estilizadas.

menos

mayor

torno

más

ruedas

menor

ligeras



Una vez hecho el molde, se aplicaba la arcilla en estado semilíquido, presionándola sobre las paredes interiores y se dejaba secar hasta que se contraía. En este momento, se podía extraer fácilmente el recipiente del molde, para poder barnizarlo y cocerlo. ¿Cómo crees que sería la decoración resultante? Marca la respuesta correcta.

Para poder fabricar recipientes de cerámica a molde es necesario elaborar previamente el correspondiente molde con arcilla cocida refractaria (resistente al calor) y muy porosa. Una vez dada la forma, se decora su interior con motivos en hueco que luego quedarán marcados en la cerámica.

Lisa

En relieve

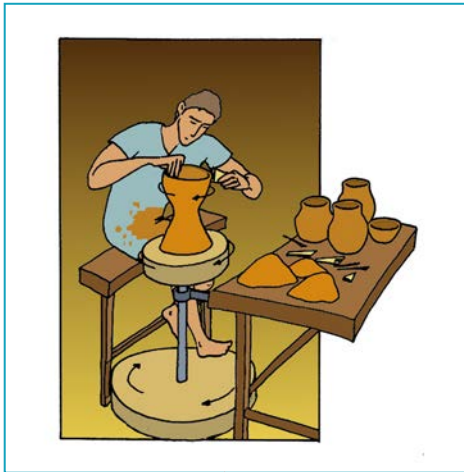
Rehundida

¿QUIERES SABER MÁS? Acerca de la cerámica



En los dibujos se puede observar la forma en que se fabrican los recipientes de cerámica. En la parte inferior encontrarás un texto en el que se indican las huellas que dejan sobre los objetos. Une con líneas cada imagen con el texto correcto.

Como has visto, existen tres procedimientos básicos para la elaboración de recipientes de cerámica: a mano, a torno y a molde. Cada uno de ellos deja su propia y diferente huella en el objeto. Este hecho permite conocer la técnica con la que cada uno ha sido fabricado.



Contorno y superficie irregular, alisada

Contorno regular y marcas concéntricas por acción mecánica

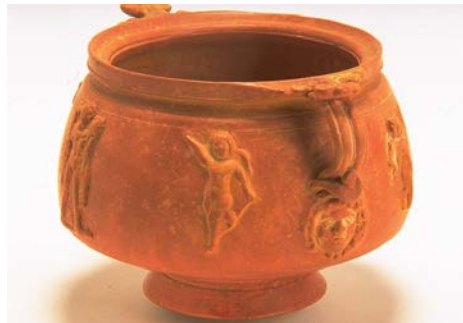
Contorno regular y decoración en relieve obtenida a partir de un molde

¿QUIERES SABER MÁS? Acerca de la cerámica



Fíjate detenidamente en cada uno de estos recipientes, en su forma y decoración. ¿Cuáles están fabricados a mano? ¿Cuáles se han elaborado con la ayuda del torno o de un molde?

Si prestas atención y aplicas lo que ya sabes sobre los procedimientos de fabricación de los recipientes de cerámica, seguro que eres capaz de diferenciar la técnica con que están realizados los siguientes objetos.



A molde



A torno



A torno



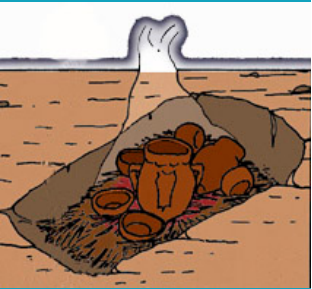
A mano



A mano

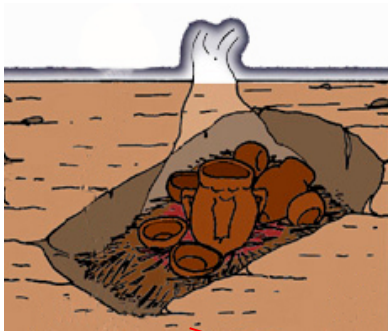


A molde



La arcilla es maleable y se trabaja con facilidad, pero una vez cocida, adquiere gran dureza. El fuego es, por tanto, el elemento transformador que permite la fabricación de recipientes cerámicos.

Cuando comenzaron a fabricarse recipientes de cerámica, la cocción no se realizaba en hornos propiamente dichos, sino en lechos de brasas improvisados en el suelo, sobre los que se colocaban las piezas, que luego se cubrían con más brasas. Une los dibujos con los textos correspondientes y ordena cada fase del proceso de cocción.



Una vez colocados todos los recipientes en el hoyo, se cubren lo mejor posible con más brasas

3



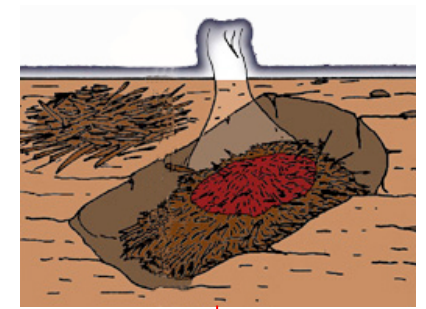
Sobre el lecho de brasas se colocan los recipientes de cerámica que se van a cocer

2



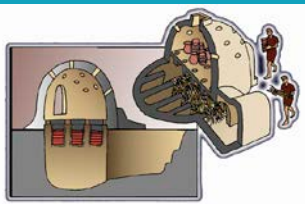
Tras la cocción, se dejan apagar las brasas y se retiran con cuidado, para sacar las piezas ya terminadas

4



Se excava un hoyo en el suelo en el que se colocan lechos de brasas

1



En el dibujo puedes ver la estructura de un horno de cerámica. Si lo observas con atención no te será difícil completar el siguiente texto con las palabras correctas.

Con la incorporación del torno, se abandona definitivamente la cocción en un hoyo en el suelo. Los hornos de fábrica permitieron un mayor control sobre la cocción, separando los recipientes de la acción directa de las llamas y controlando la salida y entrada de aire. Con ello, se podía graduar mejor la temperatura del horno

Los hornos tenían una cámara de combustión subterránea en la que se quemaba la leña ; una cámara de cocción abovedada con salidas de aire; y una parrilla que separaba ambas cámaras e impedía el efecto directo de las llamas.

cámaras

cocción

parrilla

combustión

llamas

leña



¡Efectivamente! Muchos recipientes de cerámica, como el vaso campaniforme que ves en la imagen de la izquierda, fueron utilizados también para resolver otras necesidades de carácter espiritual, estético o religioso, como por ejemplo... (marca las respuestas correctas).

Como sabes, los recipientes de cerámica no sólo servían para satisfacer necesidades vitales como, por ejemplo, cocinar o almacenar y transportar los alimentos. Se usaban para otros fines, pero ¿cuáles podían ser?

...beber durante determinadas ceremonias o rituales

...cazar

...colocarlos en las tumbas

...usarlos como adorno personal

...entregarlos como regalo de bodas