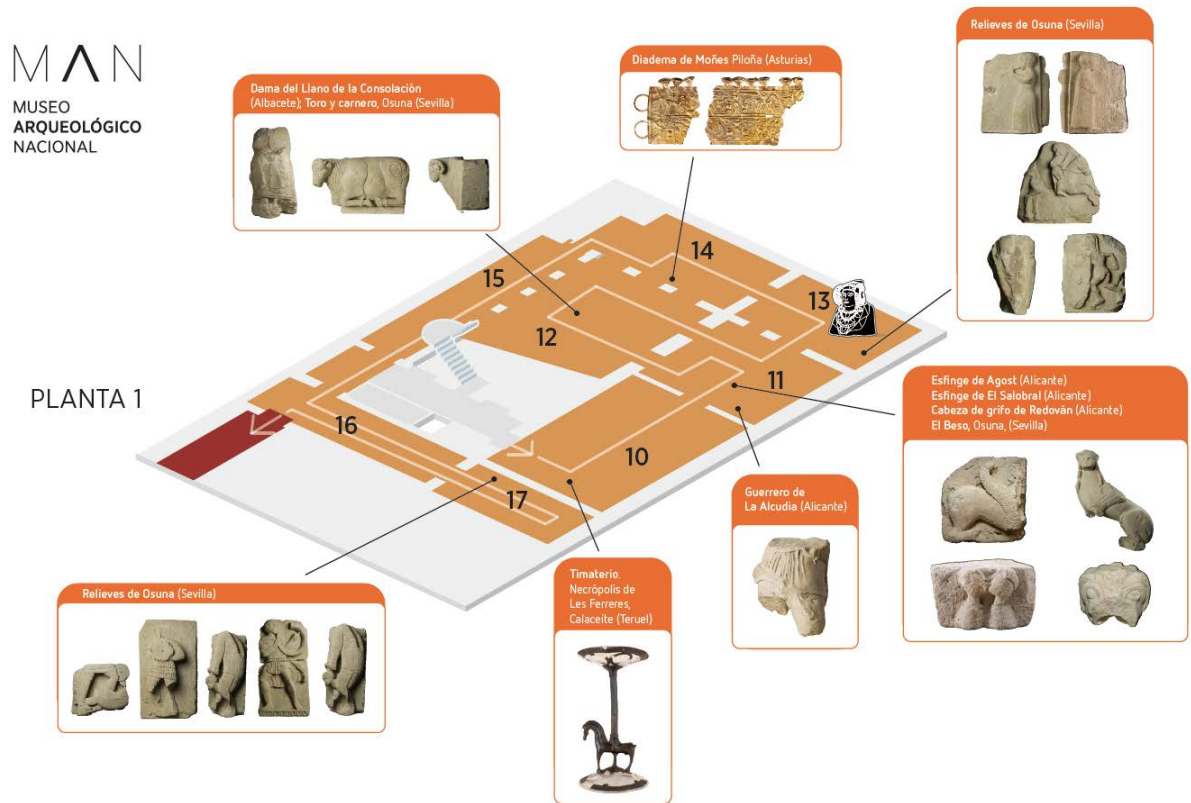


Selección de piezas devueltas a España desde el Museo del Louvre (Francia) en virtud del intercambio de obras de arte realizado en el año 1941, entre los gobiernos del general Franco y el Mariscal Pétain. Estuvieron en el Departamento de Antigüedades Orientales del museo francés y algunas conservan su inventario original que consta de un número precedido por las siglas AM: Antiquités Méditerranéennes.



### LA ALCUDIA, ELCHE (ALICANTE)

La antigua Ilici, es un yacimiento conocido no solo por ser el lugar en el que se encontró la Dama de Elche, sino por su extensión cronológica, desde época neolítica (IV milenio a.C.), hasta el siglo VIII. De importancia son, principalmente, las construcciones de época ibérica y romana. La Dama fue hallada casualmente en un escondrijo. Seguramente, éste no era el lugar donde estuvo originariamente, sino que se trataba de una ocultación para librarla de algún peligro inminente.



Nº de Inventario 1971/10/1

Siglo V a.C.- primera mitad del siglo IV a.C.

Planta primera /Vitrina 1 / Sala 13

La escultura, técnica y estilísticamente se considera una obra de fuerte influencia griega, posiblemente realizada por un artista de este origen, tal vez ligado al cercano puerto de Santa Pola, tras recibir el encargo de un personaje ibérico de alto rango. Se ha especulado sobre su función pero con un orificio posterior sugiere un uso como recipiente funerario, al igual que la Dama de Baza. Paralelamente, se ha interpretado como la representación de una diosa, una sacerdotisa, o a algún personaje regio o de la aristocracia adornada para una ceremonia especial y ataviada con sus mejores galas que podrían constituir su aderezo nupcial compuesto de tres collares, diadema y fíbula, equiparable a los hallados en varios tesoros.



Nº de Inventario 38439

Siglo IV a.C

Salas de reserva

Capitel de pilastra compuesto por un primer cuerpo en forma de paralelepípedo y un segundo cuerpo, decorado con formas vegetales a manera de palmetas rodeadas de formas elipsoidales.



Nº de Inventario 38441

Siglo IV-III a.C.

Planta primera / Sala 11 / Plataforma 2

Fragmento de una escultura de guerrero vestido con túnica corta, con pliegues en la parte delantera, empuñando una falcata. A su izquierda se aprecia un fragmento de la vaina sujeta con correas y anillas al cinturón. Fue encontrado de forma casual a escasos metros de la Dama de Elche.



Nº de Inventario 38440

Siglo IV a.C.

Salas de reserva

Capitel de forma esquinada, con las caras laterales ligeramente rehundidas y con decoración de volutas en bajorrelieve. La esquina se remata con otra gran voluta.

## **OSUNA (SEVILLA)**

El poblado ibérico de Osuna pervivió tras el establecimiento de las tropas romanas a finales del siglo III a.C. Durante las guerras entre Pompeyo y César (siglo I a.C.) se reforzaron las murallas y se reaprovecharon sillares con relieves escultóricos pertenecientes a diversos conjuntos de distinta cronología, procedentes de la necrópolis ibérica.

Dichos relieves formaban parte al menos de dos monumentos funerario-religiosos tipo Heroon (A y B), relacionados con el culto al fundador de una estirpe.

### **Monumento A**

Siglo III-II a.C.

Planta primera / Sala 13 / Plataforma 1

Los relieves forman parte del grupo que representa un combate ritualizado entre dos jóvenes, acompañado de procesiones al son de música. Su iconografía reivindica una clara filiación ibérica, tanto en el peinado como en los vestidos y el uso de la falcata.



Nº de Inventario 38415

Relieve de friso en el que aparecen representadas dos mujeres. Una de ellas va vestida con túnica y manto; la otra lleva túnica ceñida a la cintura y está tocando el aulós (doble oboe). Ambas presentan la cabeza descubierta en la que se aprecia el cabello recogido: una ellas lleva un doble trenzado que rodea la cabeza. Su oreja está decorada con un pendiente en forma de espiral.



Nº de Inventario 38422

Sillar de esquina en el que se representa a dos figuras femeninas de perfil que llevan en la mano una ofrenda. En una de ellas se aprecia la forma de vaso, en la otra ha desaparecido. Ambas figuras van peinadas con flequillo que remata en rizos y están tocadas con manto.



Nº de Inventario 38418

Relieve en el que se representa a un jinete. En una mano lleva una espada, posiblemente una falcata. Con la otra mano lleva sujetas las riendas del caballo. De la vestimenta del jinete no se aprecian grandes detalles. El peinado se marca con ondas y, como adorno, lleva un pendiente. El caballo engalanado aparece representado al galope.



Nº de Inventario 38424

Relieve de esquina. En uno de los lados se representa a un guerrero de perfil que porta en su mano izquierda un gran escudo de forma ovalada con umbo y en la mano derecha una falcata. Va vestido con túnica corta ceñida a la cintura. La cabeza está protegida con casco. En la otra cara se conserva parte de una figura, de perfil, tocada con casco.

## **Monumento B**

Principios siglo I a.C.

Planta primera / Sala 17 / Plataforma 1

Su iconografía se ciñe a temas militares, con una clara influencia romana, especialmente en la vestimenta. Podrían pertenecer al monumento de tipo Heroon más moderno de Osuna, donde se representarían batallas en las que participó el difunto.



Nº de Inventario 38417

Figura humana realizada en altorrelieve y dividida en dos sillares. La figura masculina aparece tocando la trompa o cuerno. Va vestida con túnica corta, ceñida a la cintura y con abundantes pliegues. Encima lleva un manto que le cubre más abajo de la rodilla y que lleva anudado al cuello mediante un broche. La cabeza aparece representada de perfil y va peinado con flequillo. El friso remata en la parte inferior del sillar en una cenefa de ovas rehundidas.



Nº de Inventario 38419

Sillar del que se conserva la parte inferior y representa guerreros en formación vestidos con túnica corta plisada, cinturón y sandalias. Llevan la vestimenta de los probables perdedores de la batalla.



Nº de Inventario 38421

Fragmento de relieve del que solo se conservan la parte inferior de dos figuras de guerreros. Uno de ellos derribado en el suelo, vestido con túnica corta plisada y ceñida a la cintura; la otra figura se encuentra de pie y entre sus piernas sujeta al guerrero derribado. Va vestido con túnica corta con volantes plisados o de flecos. Entre las dos figuras aparece un escudo pequeño redondo o caetra, que uno de los dos sujeta. Se deduce que el personaje que está en pie sería el vencedor de la batalla y que podría representar al difunto al que se dedicó el monumento.



Nº de Inventario 38426

Fragmento de relieve, en el que se representa a una figura echada en el suelo, de la que solo se conserva un brazo y la cabeza. Esta aparece aprisionada por una garra de animal, que ha desaparecido.



Nº de Inventario 38427

Relieve, en el que se representa a una figura con las piernas flexionadas y tocando con los pies la cabeza. Los brazos han desaparecido. Va vestido con una falda corta y plisada; en los pies se aprecia parte del calzado por medio de unas cintas anudadas alrededor del tobillo.



Nº de Inventario 38428

Relieve en el que se representa a un guerrero, cuya figura aparece bastante fragmentada, ya que le falta la cabeza y tiene las piernas muy incompletas. Va vestido con túnica corta cuya falda está formada por tres volantes plisados y la parte superior de los brazos también están cubiertos de forma similar. En la mano lleva una caetra o escudo pequeño de forma circular. La vestimenta que lleva le identifica con quienes parece podrían haber sido los probables vencedores de la batalla en la que participaría el personaje al que se dedicó el monumento, según se deduce de la escena representada en el sillar con inventario 38421.



Nº de Inventario 38423

Siglo II-I a.C.

Planta primera / Sala 12 / Plataforma 4

Escultura que representa la cabeza y parte del cuerpo de un carnero, en el que destacan la cornamenta y la serie de líneas plegadas en V, que representan el pecho del animal. Se le atribuye una función arquitectónica como ménsula para sujetar un arquitrabe o decorar la jamba de una puerta.



Nº de Inventario 38416

Finales siglo V a.C.

Planta primera / Sala 12 / Plataforma 4

Escultura de animal que representa a un toro, tumbado sobre las cuatro patas. En la cabeza faltan los cuernos. La parte del pecho esta labrada con pliegues en V; el rabo aparece enroscado sobre el cuarto trasero en forma de circulo y termina en una especie de trenzado a manera de vegetal.



Nº de Inventario 38429

Siglo III-II a.C.

Planta primera / Sala 11 / Vitrina 11

Relieve en el que se representa dos bustos de perfil, uno masculino y otro femenino, besándose. De procedencia posiblemente funeraria, se ha interpretado como una escena de despedida influida por modelos griegos helenísticos.



Nº de Inventario 38430

Siglo III-I a.C.

Salas de reserva

Fragmento de una figura masculina en alto relieve, seguramente de cuerpo completo, de la que se conserva únicamente parte del brazo derecho levantado y del torso, cubierto parcialmente por una coraza con decoración vegetal: flor de cuatro pétalos, de la que falta uno.



Nº de Inventario 38420

Siglo IV-III a.C.

Planta segunda / Sala 31 / Vitrina 11

Elemento arquitectónico que corresponde a un capitel de pilastra. En uno de sus frentes destaca la decoración formada por un elemento central o fuste coronado por dos volutas

opuestas. Este elemento decorativo aparece enmarcado, lateralmente, por dos cenefas formadas por motivos entrelazados. El mismo motivo decorativo se repite en los lados pequeños del capitel.



Nº de Inventario 38425

Siglo III-I a.C.

Salas de reserva

Torso masculino, en el que destaca la túnica con abundantes pliegues, ceñida a la cintura con un cordón. En la cabeza aparece tocado con una corona radial, en la que no se distingue el tipo de elementos que la forman. A la escultura le faltan más de la mitad de los brazos y en el rostro lo único que se conserva intacto son los ojos.



Nº de Inventario 38432

Siglo IV a.C.

Salas de reserva

Capitel de columna, en el que destaca la decoración de ovas en dos cuerpos.



Nº de Inventario 38448

Siglo III a.C.

Salas de reserva

Elemento arquitectónico, que parece corresponder a una jamba en la que destaca la decoración en la parte frontal, formada por una hilera doble de volutas en sentido contrario y enmarcada en uno de los laterales por una decoración sogueada.

**LLANO DE LA CONSOLACIÓN, MONTEALEGRE DEL CASTILLO (ALBACETE)**





Nº de Inventario 38431

Finales siglo V a.C.

Planta primera / Sala 12 / Plataforma 3

Dama acéfala, labrada a tamaño casi natural, sentada sobre un trono con respaldo hasta la mitad de la espalda, con los brazos flexionados y dotada de un escabel para apoyar los pies. Vestida con traje largo y manto con extremos acabados en borlas. Como adorno lleva un collar con colgantes en forma de bullae, similares a los de la Dama de Elche.

Hallada en contexto de necrópolis, se interpreta como la representación de una difunta de alto rango social. Posiblemente se ubicaba en el exterior de la tumba.

### **REDOVÁN, ORIHUELA (ALICANTE)**



Nº de Inventario 38437

Mediados siglo VI a.C. - mediados siglo V a.C.

Planta primera / Sala 11 / Plataforma 5

Cabeza de grifo: animal fantástico, híbrido de ave y felino. Estilísticamente presenta influencias arcaicas griegas. De significado principalmente maléfico, asociado a contextos funerarios, se define como protector de tumbas.



Nº de Inventario 38438

Siglo III-I a.C.

Salas de reserva

Cabeza de ser fantástico, con facciones muy pronunciadas. Se enmarca por un peinado de tirabuzones que ocultan las orejas.

### **EL SALOBRAL (ALBACETE)**



Nº de Inventario 38443

Mediados siglo V a.C.

Planta primera / Sala 11 / Plataforma 5

Relieve que representa el cuerpo de una esfinge, de perfil, echada sobre las patas traseras. Destaca el ala en forma de ese y labrada con unas líneas divergentes, a lo largo de un eje central. Conserva restos de pintura de color rojo. Forma pareja con otra esfinge conservada en el Museo del Louvre. Ambas se situarían afrontadas en la entrada del monumento funerario que protegían.

### **AGOST (ALICANTE)**



Nº de Inventario 38445

Finales siglo VI a.C.

Planta primera / Sala 11 / Plataforma 4

Representación de esfinge con iconografía de origen greco-oriental. Estaría rematando uno de los monumentos funerarios ibéricos más antiguos, el pilar-estela. Es un animal fantástico relacionado con el más allá, que protegía la tumba y al difunto en su viaje final.

### **SANTUARIO DEL CERRO DE LOS SANTOS, MONTEALEGRE DEL CASTILLO (ALBACETE)**



Nº de Inventario 38446

Siglo IV - III a.C.

Salas de reserva

Cabeza femenina rota a la altura de la base del cuello. En la cara se distinguen los dos ojos, con el párpado superior marcado, y situados ligeramente a distinta altura. La nariz es larga, y la boca está cerrada, con las comisuras y el labio inferior indicados. La barbilla es redondeada, y las mejillas, lisas. Se toca con un velo dispuesto sobre una mitra, dejando ver sobre la frente dos bandas de mechones o diademas. Por los laterales de la cara descenden una serie de

trenzas paralelas que apoyan sobre otros motivos decorados que pudieron rematarse en rosetas u otros elementos de adorno, algo que se aprecia solamente en el lado izquierdo.

### **NECRÓPOLIS DE LES FERRERES, CALACEITE (TERUEL)**



Nº de Inventario 38447

Siglo VI a.C.

Planta primera / Sala 10 / Vitrina 2

Soporte cuya estructura consta de dos conos contrapuestos unidos por una pequeña columna. Los conos están formados por series de aros calados soldados a una banda periférica circular. Ambos conos se unen mediante la citada columnilla hueca apoyada sobre la grupa de un caballo.

Está fundido a la cera perdida en varias piezas que se unen entre sí, mediante remaches y soldaduras. Se decora con hilos trenzados y sobrepuestos.

Al caballo se otorga un valor simbólico de tipo solar relacionado con la vida del más allá. Se trata de un soporte para sustentar un brasero o patera utilizado en algún ritual.

### **MOÑES, PILOÑA (LLANES, ASTURIAS)**



Nº de Inventario 1943/64/1

Siglo III-I a.C.

Planta primera / Sala 14 / Vitrina 5

Diadema-cinturón incompleta de la que se conservan tres fragmentos en el MAN, dos de ellos pegados entre sí. Uno de los fragmentos consta de dos anillas de sujeción soldadas al borde. Una estrecha lámina con líneas verticales se superpone y cubre el borde de las anillas. El borde superior de la lámina se adorna con conos huecos superpuestos y soldados, a modo de campánulas.

Los motivos decorativos se articulan en dos cenefas longitudinales, separadas por líneas en resalte paralelas horizontales y enmarcadas lateralmente por dos cenefas de ondas que se entrecruzan formando 8 encadenados y que dejan en el centro de los círculos gruesos puntos repujados.

En las calles longitudinales se repiten varias figuras estampadas y repujadas: 1. Un jinete con torques y riendas en la mano izquierda y un venablo en la derecha; en la cabeza lleva un triple penacho curvo y en el rostro destaca la boca en forma de pico de pájaro; entre las patas del caballo aparecen dos peces y aves acuáticas. 2. Una figura de pie llevando un caldero en cada mano. 3. Un personaje de pie con penacho llevando una caetra en la mano izquierda y un puñal en la derecha.

Denominamos "diadema-cinturón" a esta pieza ya que en un principio se consideró un adorno de cabeza, pero posteriormente se ha propuesto que sea un cinturón que se complementaría con una tira de materia orgánica. Las diademas-cinturón son uno de los adornos personales característicos del ámbito castreño y estarían a disposición de un número de personajes muy escaso por su alto valor económico, estético y simbólico que refuerza la iconografía. En este caso las escenas se desarrollan en un paisaje acuático con personajes que llevan calderos y jinetes agitando torques-sonajero y escudos o puñales en las manos. La presencia de calderos y el entorno se interpreta como una representación del tránsito a otra vida, donde se renace. La exhibición de símbolos de poder en las manos indica el estatus del poseedor de la pieza.



### **TESORO DE GUARRAZAR, GUADAMUR (TOLEDO)**

El Tesoro de Guarrazar (Siglo VII) constituye el conjunto de orfebrería visigoda más importante de los conservados en la actualidad y tiene especial relevancia porque permite profundizar en las estrechas relaciones entre la Monarquía y la Iglesia católica en época visigoda, así como comprender ciertas costumbres relacionadas con la liturgia, el culto y los actos votivos en esos momentos. De gran riqueza técnica y material, no se conserva el tesoro en su totalidad, actualmente está formado por 10 coronas, 8 cruces y una esmeralda tallada.

Planta primera / Sala 23 / Vitrina 3



Nº de Inventario 71202

Corona ofrecida por el rey visigodo Recesvinto (649-672). Su inscripción dedicatoria, +[R]ECCESVINTHVS REX OFFERET, testimonia la estrecha conexión entre la Iglesia y la monarquía en época visigoda como forma de legitimar mutuamente su poder. Ejecutada en los talleres áulicos toledanos, su manufactura sigue modelos iraníes y germánicos

La diadema está formada por doble chapa de oro en forma de dos semicírculos articulados por charnelas; la interior es lisa y la exterior trabajada en repujado y calada con una decoración de pequeñas hojas que alojan granates, perdidos casi en su totalidad. Grandes zafiros cabujones y perlas formando una red cubren la diadema. Eslabones de cadena en forma de hoja de peral, que se reúnen en la base de una doble azucena, coronada por un pequeño capitel de cristal de roca. De este eje pende en la actualidad una cadena con la cruz de estructura calada, Nº Inv. 71203.



Nº de Inventario 71203

Cruz de oro con piedras preciosas, perlas y vidrios que pende de la corona visigoda de Recesvinto (Nº Inv. 71202). Su destino inicial fue servir de cruz pectoral ya que conserva restos del anclaje de una aguja y guardapuntas. Posteriormente fue convertida en una ofrenda votiva unida a la corona de la que cuelga, momento en el que también se le añadieron los pinjantes.

Existen varias teorías sobre su procedencia. Para algunos autores su origen es bizantino, mientras que para otros pertenecería a un taller de orfebres bizantinos activo en la corte toledana.



Nº de Inventario 71204

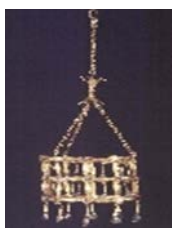
Corona que por sus dimensiones es considerada votiva, dada su menor suntuosidad dentro del tesoro. Su uso como ofrenda se asocia a personajes civiles y eclesiásticos a imitación del rey. La diadema está formada por dos semicírculos de chapa de oro, articulados mediante charnelas. Se decora en repujado con amplios círculos contiguos anudados, que forman trenzado, en cuyo espacio interior alternan zafiros y nácares, enmarcado todo por dos cenefas con sucesión de escamas. Del borde inferior penden zafiros lenticulares.



Nº de Inventario 71205

Este ejemplar pertenece al grupo de coronas de lámina repujada y consta de cadenas y diadema. De una anilla lisa cuelgan cuatro tramos de cadena de eslabones largos y finos que sustentan la diadema, formada por dos semicírculos de chapa de oro, articulados mediante charnelas. Toda la superficie de la diadema está decorada en repujado, con una franja central de sencillas rosetas de cuatro pétalos, inscritas en círculos anudados; la flanquean otras dos bandas decoradas con roleos. Del borde inferior de la diadema penden seis vidrios artificiales de color verde.

Las dimensiones de la corona inducen a considerarla únicamente como ofrenda y por su menor suntuosidad se ha considerado este tipo de coronas como dones de personajes civiles y eclesiásticos a imitación del rey.



Nº de Inventario 71206

Se conforma como el tipo de corona más original del tesoro. Su alta diadema está formada por una retícula de elementos fusiformes de oro, enlazados por chatones circulares alternando con otros cuadrados, que contienen zafiros, vidrios artificiales y nácares. De la parte inferior penden ocho colgantes formados por conos de oro y zafiros. Tras su estructura de aparente sencillez se oculta la gran complejidad técnica en su elaboración.



Nº de Inventario 71207

Este ejemplar pertenece al grupo de coronas de enrejado. A pesar de su aparente sencillez, la labor de composición de este tipo de coronas es de complicada elaboración. Su ancha diadema está formada por una cuadrícula de elementos fusiformes, de doble chapa doblada, enlazados por chatones redondos y cuadrados, en los que se incrustan zafiros pulidos, perlas y vidrios artificiales; de los de la parte inferior penden colgantes terminados en zafiros, y del punto medio de los elementos fusiformes de las dos líneas altas penden otros colgantes más pequeños, que engarzan en su final zafiros; la diadema cuelga de una pequeña anilla por tres cadenas de eslabones alternados, redondos y en ocho que se unen en la parte superior en una doble azucena contrapuesta de chapa gruesa de oro, con doble botón de unión; por la parte superior, una bola de cristal de roca se engarza y sujeta a una anilla suspensoria. Actualmente cuelga de este mismo eje y mediante una larga cadena la cruz N<sup>o</sup> Inv. 71211.



Nº de Inventario 71208

Corona con diadema formada por cuadrícula de elementos fusiformes, de doble chapa, enlazados por chatones redondos y cuadrados, en los que se incrustan vidrios artificiales, nácares y alguna piedra fina. De la parte inferior penden colgantes terminados en amatistas y del punto medio de los elementos fusiformes de las dos líneas altas penden otros colgantes más pequeños, que engarzan en su final perlas; la diadema pende de una pequeña anilla por tres cadenas de eslabones alternados, redondos y en ocho. Cuelga mediante larga cadena de la anilla de sujeción la cruz N<sup>o</sup> Inv. 71209.



Nº de Inventario 71209

Cruz con la tipología de cruz griega que presenta unas características técnicas particulares dentro del conjunto de cruces del Tesoro. Por el pulido de la lámina de oro, la moldura de los engastes y la proporción de la pieza se cree que fue fabricada en un taller distinto que el resto

de las cruces. También se ha barajado la posibilidad de que se trate de una reconstrucción moderna a partir de elementos antiguos. Cuelga mediante cadena de la anilla de sujeción de la corona votiva de estructura calada Nº Inv. 71208.



Nº de Inventario 71210

Cruz patada de oro con incrustaciones de nácar, zafiros y amatistas, de cuyos brazos cuelgan pinjantes formados por pequeños conos de oro, cuatro perlas y como remate un zafiro almendrado o una amatista, y pende de una cadena de eslabones con forma de ocho.



Nº de Inventario 71211

Cruz patada formada por una lámina de oro en la que se han insertado, tanto en el anverso como el reverso, cabujones que alternan zafiros y nacares. En el centro destaca una piedra luna de forma ovalada. Se caracteriza por llevar tres pinjantes cortos de zafiros que para algunos autores son modernos. En la actualidad está asociada a la corona de estructura calada, Nº Inv. 71207.