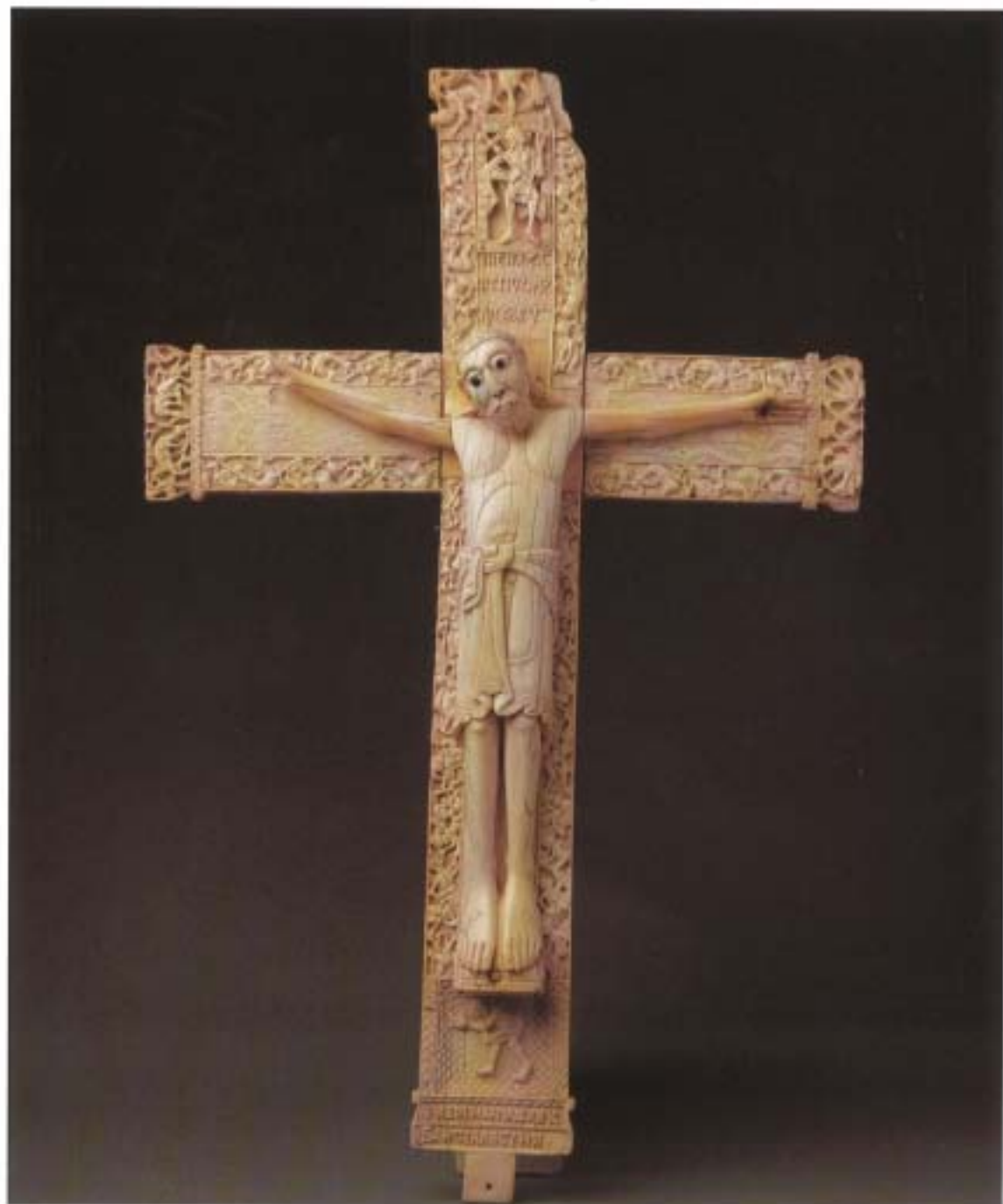




Boletín del Museo Arqueológico Nacional



URNAS CINERARIAS ROMANAS DE VIDRIO Y PLOMO DEL MUSEO ARQUEOLOGICO NACIONAL. MADRID

MERCEDES MARTÍN DE LA TORRE
Museo del Pueblo Español. Madrid

A. GENERALIDADES

1. INTRODUCCION

El Museo Arqueológico Nacional posee una interesante colección de vidrios romanos que, exceptuando algunas piezas, no habían sido dadas a conocer. Tras una ardua y reciente tarea de ordenación y catalogación de estos fondos, ha sido posible comenzar su estudio, ya que en 1989 se elevó a la Dirección General de Bellas Artes un proyecto de investigación sobre los fondos de los vidrios antiguos existentes en el M.A.N. bajo la dirección del Dr. D. Alejandro Marcos Pous. Fruto de ello es este primer trabajo acerca del conjunto de las urnas cinerarias que posee el Museo.

Quiero agradecer al Dr. D. Alejandro Marcos Pous, Director del Departamento de Antigüedades Clásicas del M.A.N., sus orientaciones y apoyo para la elaboración del presente trabajo, y al Dr. D. José M.^o Luzón, Director del Museo, las facilidades concedidas durante mi estancia en dicho Museo.

El material estudiado se compone de veinte urnas de vidrio que se encuentran completas, pero, desafortunadamente, de la mitad de ellas desconocemos las procedencias, y, en caso de conocerse, éstas no presentan un contexto arqueológico. Se han consultado numerosos expedientes de ingreso, inventarios, antiguas guías del Museo, etc., para aportar datos más coherentes al estudio de las piezas, lo que hemos logrado solamente en algunos casos.

Como ejemplo de esta situación presentamos el caso de la donación de tres de estas urnas por el Infante Don Alfonso de Borbón en 1907, cuyo texto aportamos en Apéndice, pero que al no aparecer descritas, no hemos



Fig. 1 N.^o Inv. 14.279

podido identificar. Por exclusión suponemos que pueda tratarse de las piezas números 15, 18 y 19 de nuestro catálogo, o de la 14, aunque nos parece menos probable.

Respecto a la datación, al carecer en nuestra documentación de datos suficientes, de referencias arqueológicas de muchas de las piezas, nuestro estudio se ha tenido que basar en las tipologías y las cronologías que se atribuyen a los vidrios en los principales estudios manejados, así como en las memorias de algunas excavaciones o publicaciones de otros museos. De ello ofrecemos las respectivas referencias bibliográficas. Asimismo presentamos con cada pieza su correspondiente tipología en los principales autores: Kisa, Morin-Jean, Isings, Lancel, Hayes, Goethert-Polaschek, etc.

En cuanto a su función, estos recipientes de vidrio proceden sin duda de hallazgos funerarios, de necrópolis, ya que varios de ellos presentan restos de huesos calcinados en su interior. Por ello hay que asociarlos a los ritos de cremación de los cadáveres. Se sabe también que estas urnas tenían un uso doméstico. Así, tenemos ejemplos de estos vidrios en Herculano, Pompeya o de otros lugares de hábitat, conservando en su interior restos de frutas, aceite o vinos.

De las urnas que posee el Museo y no presentan cenizas podríamos dudar de su función: si eran funerarias o no, pero generalmente las de uso doméstico, cotidiano, suelen aparecer fragmentadas en los hallazgos, salvo excepciones, y la mayoría de las colecciones de los museos que poseen urnas completas han sido encontradas en sepulturas bien protegidas; así, lo más probable es que las nuestras sean urnas cinerarias.

En muchas ocasiones, para su mejor conservación, se

protegían dentro de cajas de plomo e incluso de piedra, de las que se conservan varios ejemplares en los fondos del M.A.N., también asociadas a las piezas de vidrio, como indicamos en el Catálogo de dichas cajas de plomo.

Las fotografías son del equipo técnico de fotografía del M.A.N.

2. ORDENACION DEL MATERIAL

Dentro de la colección de veinte urnas que ofrecemos se observan tres grupos en cuanto a la forma de las piezas, presentando cada uno algunas variaciones:

- A. Urnas con cuerpo globular y sin asas (n.º 1 al 16).
- B. Urnas con cuerpo globular y con asas (n.º 17 al 19).
- C. Urnas con cuerpo prismático (n.º 20).

Cada grupo tiene una ordenación de las piezas por número de inventario progresivo, de menor a mayor.

Como se habrá observado, el grupo más numeroso pertenece al apartado A, seguido muy de lejos por el B. Por su número, el C resulta excepcional.

Los porcentajes de piezas de los distintos apartados no tienen significación estadística en nuestro caso, ya que su presencia en las colecciones del M.A.N. no obedece a ningún criterio sistemático. No obstante, en nuestra revisión bibliográfica, hemos apreciado un porcentaje más o menos similar en otras colecciones.

3. CARACTERISTICAS GENERALES

Dentro de cada grupo, las piezas presentan variaciones en cuanto a su proporción (relación entre el diámetro del cuerpo y su altura total) y también en cuanto a la presencia de un breve cuello, de la anchura de la boca, forma del labio, diámetro y forma de la base.

Las mismas observaciones sobre el cuerpo se pueden aplicar al grupo B (con asas), pero hay que señalar que estos ejemplares presentan hombros para apoyo de las asas, que se implantan sobre ellos verticalmente; siempre son dos asas en oposición y, en nuestra colección, sólo en forma de «M». También en la forma general de este grupo se observa que estas piezas ofrecen un cierto estrechamiento en el cuello, corto y exvasado, y un pie no demasiado señalado y nunca anular. Dos de ellas conservan la tapa.

Respecto al apartado C no podemos hacer consideraciones generales, ya que poseemos una sola pieza y remitimos a su descripción (n.º 20).

Conservamos únicamente cuatro *tapas*, tres de ellas con segura adscripción a sus urnas; de la cuarta hemos deducido esta asignación. Presentan formas variadas.

No nos es posible extendernos acerca del grueso del vidrio, textura y color, ya que muchas de las piezas todavía no han sido perfectamente limpiadas y tampoco han

sido sometidas aún a análisis físicos o químicos. Algunas están limpias y en ciertos casos han sido restauradas. Con estas prevenciones podemos decir que predominan los vidrios azul-verdosos claros y bastante traslúcidos.

La técnica es la de soplado, generalmente dentro de un molde, y con aplicaciones posteriores de piezas hechas aparte, como las asas.

4. PROCEDENCIAS, TALLERES. CRONOLOGIA

Procedencias

Solamente la mitad de estas urnas cinerarias fueron halladas en la Península Ibérica y tiene una procedencia cierta, aunque demasiado amplia (de un término municipal o de una ciudad); por excepción conocemos hallazgos en necrópolis como los de Belo (Cádiz). Los que suponemos donados por el Infante don Alfonso de Borbón vendrían del Reino de Nápoles. Del resto no poseemos ningún dato. Presentamos una lista de procedencia para su mejor comprensión:

Astorga (León)	n.º 4
Barcelona	n.º 2 y 3
Belo (Cádiz)	n.º 7 y 9
Palencia	n.º 5 y 6
Puente de Muhey (León)	n.º 20
Vega del Mar (Málaga)	n.º 9 y 10
Península Ibérica	n.º 1, 11, 12 y 16
Italia	n.º ¿15, 18 y 19?
Procedencia desconocida	n.º 13, 14 y 17

Talleres

Parece que estas piezas corresponden más a la parte occidental que a la oriental del Imperio Romano. Pero dado el estado actual de la investigación de los vidrios de posible procedencia hispana, no resulta factible asegurar nada sobre su fabricación peninsular o si se trata de piezas importadas.

Cronología

Disponemos de datación absoluta sólo para la pieza n.º 2 (37-41 d.C.), gracias a la presencia de una moneda de Calígula en su interior; esta urna debía ser de dichos años o muy poco posterior.

Las demás, por las comparaciones tipológicas y los hallazgos fechados, parecen ser del siglo I d.C. y del siglo II d.C. la mayor parte y, en menor medida, posteriores. A este respecto se puede recordar que el rito de la cremación se va sustituyendo paulatinamente por el de inhumación desde la segunda mitad del siglo II, continuando en el III y predominando desde el IV en adelante; por lo tanto, es lógico que la cronología de nuestras urnas abarque las fechas indicadas.



Fig. 2 N.º Inv. 14.281



Fig. 3 N.º Inv. 17.099



Fig. 4 N.º Inv. 19.048

B. CATALOGO DE LAS URNAS DE VIDRIO

Abreviaturas:

Alt.: Altura

D.: Diámetro

D. máx.: Diámetro máximo

Fig.: Figura

M.A.N.: Museo Arqueológico Nacional

N.º: Número

N.º inv.: Número de inventario

S.: Siglo

A) Urnas cinerarias globulares sin asas

Presentamos las dieciséis que posee el Museo, que ofrecen las características y semejanzas ya descritas, a excepción de la n.º 16, que es poco frecuente.

N.º 1:

Fig. 1.

M.A.N. — N.º de inventario: 14.279.

Descripción: Color verde claro. Cuerpo globular, sin pie. Base cóncava. Borde exvasado horizontal y plano. Sin cuello.

Dimensiones: Alt., 0,19 m.; D. boca, 0,18 m.; D. base, 0,10 m.; D. máx., 0,21 m.

Conservación: Restaurada con fragmentos. Algunos le faltan. Presenta concreciones.

Procedencia: Península Ibérica (según *Guía* 1917), sin más datos.

Bibliografía: Aparece una alusión a la pieza, pero sin describirla, en la *Guía* 1917, pág. 114.

Referencias tipológicas: Formas: Kisa 170-171; Morin-Jean I; Isings 67; Lancel I; Hayes 618; Goethert-Polaschek 147.

Paralelos: Piezas más aproximadas: *Ampurias*: Inc. Torres 13 y 19, Inc. Pi 12; *Ibiza*: Puig des Molins n.º 208; *Carmona* n.º 40-43. En cuanto a piezas extranjeras citaremos: *Sennequier*, n.º 44 al 63.

Datación propuesta: Siglos I-II. Aparecen en el siglo I, son muy frecuentes en el s. II, escasas desde la segunda mitad del s. III, desapareciendo en época de Constantino.

Referencia topográfica: Almacenes del M.A.N.

N.º 2:

Fig. 2.

M.A.N. — N.º de inventario: 14.281.

Descripción: Color verdoso. Cuerpo casi esférico, sin pie, fondo plano. Borde exvasado y labio curvo. Sin cuello.

Dimensiones: Alt., 0,23 m.; D. boca, 0,14 m.; D. base, 0,10 m.; D. máx., 0,24 m.

Conservación: Se encuentra mal restaurada, le faltan algunos fragmentos y es muy frágil.

Procedencia: Hallada en Barcelona en 1782. Remitida al M.A.N. desde el Gabinete de Historia Natural en 1883.

Bibliografía: Citada, pero sin describirla, en la *Guía* 1917, pág. 114.

Datos de interés: Según los inventarios del Museo, contenía en su interior huesos calcinados (actualmente no los tiene) y una moneda. La moneda, de época de Calígula (37-41 d.C.), pertenece a la ceca de Cartago Nova (actual Cartagena). Vid. Vives y Escudero, A.: *La moneda Hispánica*. Madrid, 1926, Lám. CXXII, 7. Hoy la moneda no está en la urna.

Referencias tipológicas: Como la n.º 1.

Paralelos: Como la n.º 1.

Datación: Gracias a la moneda de Calígula podemos fecharla en estos años: 37-41 d.C. o muy poco posterior.

Referencia topográfica: Almacenes del M.A.N.

N.º 3:

Fig. 3.

M.A.N. — N.º de inventario: 17.099.
 Descripción: Color blanco-verdoso. Cuerpo globular, base plana. Borde plano exvasado.
 Dimensiones: Alt., 0,18 m.; D. boca, 0,15 m.; D. base, 0,09 m.; D. máx., 0,20 m.
 Conservación: Presenta el cuerpo agrietado. Muchos restos de tierra y concreciones.
 Procedencia: Barcelona. Ingresó en el Museo en 1891. Pertenecía a la Colección García Soria.
 Datos de interés: Presenta huesos calcinados en su interior. Tiene su correspondiente caja de plomo (n.º I).
 Bibliografía: Inédita.
 Referencias tipológicas: Como la n.º 1.
 Paralelos: Como la n.º 1.
 Datación: S. I-II d.C.
 Referencia topográfica: Almacenes del M.A.N.

N.º 4:

Fig. 4.

M.A.N. — N.º de inventario: 19.048.
 Descripción: Color verde opaco. Cuerpo globular, base cóncava, cuello marcado y borde exvasado.
 Dimensiones: Alt., 0,15 m.; D. boca, 0,16 m.; D. base, 0,09 m.; D. máx., 0,20 m.
 Conservación: Buena, falta una parte del labio. Restos de tierra y concreciones.
 Procedencia: Astorga (León).
 Bibliografía: Inédita.
 Referencias tipológicas: Como la n.º 1.
 Paralelos: Como la n.º 1.
 Datación: S. I-II d.C.
 Referencia topográfica: Almacenes del M.A.N.

N.º 5:

Fig. 5.

M.A.N. — N.º de inventario: 20.055.
 Descripción: Color blanco-verdoso. Cuerpo globular, base cóncava, cuello apenas marcado. Borde exvasado y plano.
 Dimensiones: Alt., 0,20 m.; D. boca, 0,17 m.; D. base, 0,10 m.
 Conservación: Buena. Irisaciones, restos de tierra.
 Procedencia: Palencia. Proviene de la Colección Rico y Sinobas.
 Bibliografía: Aparece una alusión a la pieza, pero sin descripción, en la *Guía* 1917, pág. 114.
 Referencias tipológicas: Como la n.º 1.
 Paralelos: Como la n.º 1.
 Datación: S. I-II d.C.
 Referencia topográfica: Sala XXIII, vit. 6.

N.º 6:

Fig. 6.

M.A.N. — N.º de inventario: 20.057.
 Descripción: Color verdoso. Cuerpo globular pequeño, base cóncava. Borde exvasado y curvo. Vidrio más fino que las anteriores.
 Dimensiones: Alt., 0,11 m.; D. boca, 0,11 m.; D. base, 0,07 m.; D. máx., 0,14 m.
 Conservación: Restaurada.
 Procedencia: Palencia.
 Bibliografía: Una alusión a la pieza, sin describirla, en *Guía* 1917, pág. 114.
 Referencias tipológicas: Como la n.º 1.
 Paralelos: Como la n.º 1, aunque es más pequeña.
 Datación: S. I-II d.C.
 Referencia topográfica: Almacenes del M.A.N.

N.º 7:

Fig. 7.

M.A.N. — N.º de inventario: 26/15/25.
 Descripción: Color azulado. Cuerpo globular, base cóncava algo irregular. Borde exvasado y plano.
 Dimensiones: Alt., 0,27 m.; D. boca, 0,14 m.; D. base, 0,07 m.; D. máx., 0,23 m.
 Conservación: Buena.
 Procedencia: Belo (Cádiz). Excavaciones de Pierre Paris, 1917-1921.
 Bibliografía: *París*, tomo II: La Necropole, págs. 23, 104, 181.
 Referencias tipológicas: Como la n.º 1.
 Paralelos: Como la n.º 1.
 Datación: S. I d.C.
 Referencia topográfica: Almacenes del M.A.N.

N.º 8:

Fig. 8.

M.A.N. — N.º de inventario: 26/15/280.
 Descripción: Color azul-verdoso. Cuerpo globular, cuello marcado, ancho borde moldurado y exvasado.
 Dimensiones: Alt., 0,25 m.; D. boca, 0,18 m.; D. base, 0,13 m.
 Conservación: Buena. Irisaciones.
 Procedencia: Belo (Cádiz). Excavaciones de Pierre Paris, 1917-1921.
 Bibliografía: *París*, tomo II: La Necropole, págs. 23, 104, 181, Lám. XXVI.
 Referencias tipológicas: Ver n.º 1.
 Paralelos: Ver n.º 1.
 Datación: S. I d.C.
 Referencia topográfica: Sala XXII, vit. 2.



Fig. 5 N.º Inv. 20.050



Fig. 6 N.º Inv. 20.057



Fig. 7 N.º Inv. 26/15/25



Fig. 8 N.º Inv. 26/15/280



Fig. 8bis N.º Inv. 73/65/604



Fig. 9 N.º Inv. 73/65/607



Fig. 10 N.º Inv. 80/67/1 y 2



Fig. 11 N.º Inv. 80/67/3



Fig. 13 N.º Inv. 1990/69/2



Fig. 14 N.º Inv. 1990/69/4



Fig. 15 N.º Inv. 14.278 urna
N.º Inv. 1990/69/3 tapa



Fig. 16 N.º Inv. 14.277

N.º 9:

Fig. 8 bis.

M.A.N. — N.º de inventario: 73/65/604.

Descripción: Color verde azulado. Cuerpo globular, cuello algo marcado, base cóncava. Borde exvasado y labio curvo.

Dimensiones: Alt., 0,18 m.; D. boca, 0,08 m.; D. base, 0,08 m.; D. máx., 0,20 m.

Conservación: Restaurada en la Escuela de Restauración (1979-80), pero es muy frágil.

Procedencia: Vega del Mar (Marbella, Málaga).

Bibliografía: Inédita.

Referencias tipológicas: Como la n.º 1.

Paralelos: Como la n.º 1.

Datación: S. I-II d.C.

Referencia topográfica: Almacenes del M.A.N.

N.º 10:

Fig. 9.

M.A.N. — N.º de inventario: 73/65/607.

Descripción: Color verde. Cuerpo globular, base plana, cuello algo marcado. Borde plano y exvasado.

Dimensiones: Alt., 0,21 m.; D. boca, 0,18 m.; D. base, 0,12 m.; D. máx., 0,21 m.

Conservación: Restaurada en la Escuela de Restauración (1979-80), pero es muy frágil.

Procedencia: Vega del Mar (Marbella, Málaga).

Bibliografía: Inédita.

Referencias tipológicas: Como la n.º 1.

Paralelos: Como la n.º 1.

Datación: S. I-II d.C.

Referencia topográfica: Almacenes del M.A.N.

N.º 11:

Fig. 10.

M.A.N. — N.º de inventario: 80/67/1 y 2.

Descripción: Urna cineraria con tapa. Color azulado. Cuerpo: globular, base cóncava. Borde exvasado y plano. Tapa: plana, con cuerpo tubular y botón de remate aplastado.

Dimensiones: Urna: Alt., 0,24 m.; D. boca, 0,16 m.; D. máx., 0,21 m. Tapa: Alt., 0,06 m.; D. máx., 0,11 m.

Conservación: Buena, aunque está totalmente cubierta de tierra adherida.

Procedencia: Supuestamente del Sur de la Península Ibérica.

Bibliografía: Inédita.

Datos de interés: Contiene huesos calcinados en su interior. Tiene su correspondiente caja de plomo (n.º III).

Referencias tipológicas: Como la n.º 1.

Paralelos: Como la n.º 1.

Datación: S. I-II d.C.

Referencia topográfica: Almacenes del M.A.N.

N.º 12:

Fig. 11.

M.A.N. — N.º de inventario: 80/67/3.

Descripción: Color verde-azulado. Cuerpo globular esbelto, base plana, cuello marcado. Borde exvasado y plano.

Dimensiones: Alt., 0,26 m.; D. boca, 0,15 m.; D. máx., 0,22 m.

Conservación: Buena, muy cubierta de tierra.

Procedencia: Supuestamente del Sur de la Península.

Bibliografía: Inédita.



Fig. 17 N.º Inv. 1990/69/1



Fig. 18 N.º Inv. 1990/69/150



Fig. 19 N.º Inv. 14.280



Fig. 20 N.º Inv. 17.098



Fig. 21

N.º Inv. 80/67/4



Fig. 22 N.º Inv. 80/67/5 y 6

Datos de interés: Tiene su correspondiente caja de plomo (n.º II).

Referencias tipológicas: Como la n.º 1.

Paralelos: Como la n.º 1.

Datación: S. I-II d.C.

Referencia topográfica: Almacenes del M.A.N.

N.º 13:

Fig. 12.

M.A.N. — N.º de inventario: 1988/104/3.

Descripción: Color verdoso. Cuerpo globular esbelto, base plana, cuello algo marcado. Borde exvasado y plano.

Dimensiones: Alt., 0,26 m.; D. boca, 0,14 m.; D. base, 0,09 m.; D. máx., 0,20 m.

Conservación: Buena, muy cubierta de tierra.

Procedencia: Desconocida. Donada en 1988 por Nicolás F. Cortés.

Bibliografía: Inédita.

Datos de interés: Tiene su correspondiente caja de plomo (n.º IV).

Referencias tipológicas: Como la n.º 1.

Paralelos: Como la n.º 1.

Datación: S. I-II d.C.

Referencia topográfica: Almacenes del M.A.N.

N.º 14:

Fig. 13.

M.A.N. — N.º de inventario: 1990/69/2.

Descripción: Color verde claro. Cuerpo globular, base cóncava, borde exvasado.

Dimensiones: Alt., 0,20 m.; D. boca, 0,15 m.; D. base, 0,10 m.; D. máx., 0,20 m.

Conservación: Buena. Irisaciones y concreciones.

Procedencia: Desconocida.

Bibliografía: Inédita.

Referencias tipológicas: Como la n.º 1.

Paralelos: Como la n.º 1.

Datación: S. I-II d.C.

Referencia topográfica: Almacenes del M.A.N.

Referencias tipológicas: Ejemplar raro en la bibliografía, suele aparecer o con asas o son de pequeño tamaño. Las más semejantes son la forma 114 de Morin-Jean, de altura parecida, y la forma 80 de Lancel, que es mucho más pequeña.

Datos de interés: Hemos hecho corresponder la tapa, de la que no poseíamos ningún dato, con la urna por su tamaño adecuado, la semejanza entre vidrios y porque *Villaamil* le asigna una tapa que bien podría ser ésta.

Datación: *Morin-Jean* sitúa una semejanza en el s. IV, pero, al no poseer referencias claras ni más datos, preferimos no asignarle cronología.

Referencia topográfica: Almacenes del M.A.N.

N.º 15:

Fig. 14.

M.A.N. — N.º de inventario: 1990/69/4.

Descripción: Color azulado. Cuerpo globular esbelto, cuello marcado, base cóncava. Borde exvasado y plano.

Dimensiones: Alt., 0,25 m.; D. boca, 0,19 m.; D. base, 0,10 m.; D. máx., 0,22 m.

Conservación: Ha sido restaurada, o por lo menos sometida a una limpieza en la Escuela de Restauración en 1979-80.

Procedencia: ¿Italia? Si fuera una de las donadas en 1907 al Museo por don Alfonso de Borbón y Borbón, ya que esta pieza no presenta ninguna documentación.

Bibliografía: Inédita.

Referencias tipológicas: Como la n.º 1.

Paralelos: Como la n.º 1.

Datación: S. I-II d.C.

Referencia topográfica: Almacenes del M.A.N.

N.º 16:

Fig. 15.

M.A.N. — N.º de inventario: 14.278 para la urna, 1990/69/3 para la tapa.

Descripción: Color azul verdoso. Urna: Cuerpo ovoide en forma de jarrón, fondo cóncavo, cuello marcado. Borde exvasado, con una moldura cerca del labio. Tapa: Base circular y cuerpo acampanado rematado en botón.

Dimensiones: Urna: Alt., 0,31 m.; D. boca, 0,13 m.; D. base, 0,09 m.; D. máx., 0,20 m. Tapa: Alt., 0,08 m.; D. base, 0,11 m.

Conservación: Buena. Muchas concreciones y restos de tierra.

Procedencia: Española, según *Guía* 1917. Procede del Gabinete de Historia Natural, según *Villaamil*, y según los inventarios del M.A.N. pertenecía a la Colección Miró.

Bibliografía: Descrita en *Villaamil*, pág. 381, con el n.º de inventario antiguo (818). Citada, pero sin descripción, en *Guía* de 1917, pág. 114, y también sin más datos en *Alvarez-Ossorio*, 1925, pág. 70.

B) Urnas cinerarias con asas en «M»

N.º 17:

Fig. 16.

M.A.N. — N.º de inventario: 14.277.

Descripción: Color verde claro. Cuerpo globular con pie diferenciado y exvasado y base ligeramente cóncava. Cuello corto, exvasado. Borde con labio redondeado. Presenta dos asas en «M» que se apoyan en los hombros. Ya llegó al Museo sin tapa.

Dimensiones: Alt., 0,26 m.; D. boca, 0,18 m.; D. base, 0,13 m.; D. máx., 0,22 m.

Conservación: Buena, un asa está pegada. Concreciones y restos de tierra.

Procedencia: Desconocida. Llegó al M.A.N. desde el Museo de Historia Natural.

Bibliografía: Descrita en *Villaamil*, pág. 381, con el n.º de inventario antiguo 817.

Referencias tipológicas: Formas 2 de Morin-Jean; 63 de Isings; 5 de Lancel; 615 de Hayes; 150 de Goethert-Polaschek.

Paralelos: *Ampurias*: Inc. Torres 48.

Datación: S. I-II d.C.

Referencia topográfica: Almacenes del M.A.N.

N.º 18:

M.A.N. — N.º de inventario: 1990/69/1.

Descripción: Urna con tapa. Color verde-azulado. Urna: Cuerpo ovoide, pie diferenciado exvasado y de base plana. Cuello marcado y corto. Borde con moldura y labio redondeado. Presenta dos asas en «M» que se apoyan en los hombros. Tapa: Base circular, cuerpo troncocónico rematado en botón.

Dimensiones: Urna: Alt., 0,32 m.; D. boca, 0,11 m.; D. base, 0,11 m.; D. máx., 0,23 m. Tapa: Alt., 0,08 m.; D. base, 0,12 m.

Conservación: Tratada en la Escuela de Restauración durante 1979-80.

Procedencia: ¿Italia? Si fuera una de las donadas en 1907 por don Alfonso de Borbón. La pieza no presentaba ninguna documentación.



Fig. 23 N.º Inv. 1988/104/1 y 2



Fig. 24



Fig. 25

N.º Inv. 9.968

Bibliografía: Aparece en *Alvarez-Ossorio*, Lám. LVII, junto con otras piezas, pero sin identificar esta concreta.

Referencias tipológicas: Urna: Como n.º 17. Tapa: Forma 66-b de Isings y 154 de Goethert-Polaschek. También en Morin-Jean, pág. 44; Hayes 1975, pág. 148; Sennequier 1985, págs. 200-201.

Paralelos: Como n.º 17.

Datación: S. I-II d.C.

Referencia topográfica: Almacenes del M.A.N.

N.º 19:

Fig. 18.

M.A.N. — N.º de inventario: 1990/69/150.

Descripción: Urna con tapa. Color blanco-azulado. Dos asas en «M». Urna: Cuerpo ovoide, pie no muy marcado. Cuello corto, exvasado. Borde recto. De forma esbelta. Tapa: Base circular, cuerpo troncocónico rematado en botón aplastado.

Dimensiones (aprox.): Alt., 0,29 m.; D. boca, 0,13 m.; D. base, 0,09 m.; D. máx., 0,18 m.

Conservación: Algo restaurada, limpia. Tiene añadido parte del labio.

Procedencia: ¿Italia?, como la n.º 18.

Bibliografía: Inédita.

Referencias tipológicas: Igual que n.º 18.

Paralelos: Igual que n.º 17.

Datación: S. I-II d.C.

Referencia topográfica: Sala XXII, vit. 2.

C) Urnas cinerarias de cuerpo prismático

N.º 20:

Fig. 19.

M.A.N. — N.º de inventario: 14.280.

Descripción: Color azulado. Cuerpo prismático, base cuadrada y plana. En ella, inscritas en un círculo y en relieve, las iniciales C.F. Las cuatro paredes presentan unas líneas rectas paralelas poco perceptibles. La boca es circular y el labio, perdido en parte, va redondeado y doblado hacia fuera.

Dimensiones: Alt., 0,23 m.; D. boca, 0,13 m.; base, 0,14 m. de lado.

Conservación: Restaurada.

Procedencia: Puente de Muhey (León). Donación de Patricio Filgueira.

Bibliografía: Descrita en *Villaamil*, pág. 381, con el n.º 3.696, pero sin descripción en *Guía de 1917*, pág. 114. Alusión sin más datos en *Alvarez-Ossorio*, pág. 70.

Datos de interés: Según *Villaamil* en inventarios del Museo, en su interior había fragmentos de huesos calcinados, que hoy no posee, aunque pueden estar en otro recipiente.

Referencias tipológicas: Formas: Morin-Jean 13; Isings 62; Goethert-Polaschek 102. También Sennequier, págs. 67-68; Baarkoczi, pág. 155.

Paralelos: *Vigil* presenta uno prácticamente igual, hallado en Carmona, pág. 120.

Datación: S. I-II d.C.

Referencia topográfica: Sala XXIII, vit. 6.

C. CATALOGO DE LAS URNAS DE PLOMO ROMANAS

El M.A.N. posee siete cajas de plomo para protección de urnas de vidrio en estado aceptable de conservación. De ellas, cuatro (n.º I, II, III, IV) corresponden a las urnas de vidrio que hemos descrito; las tres restantes no hemos logrado emparejarlas con los vidrios.

Estas urnas de plomo servían, como decíamos, para proteger la urna de vidrio que contenía las cenizas del difunto.

En ocasiones se introducían, a su vez, en otras de piedra; pero también podrían servir para contener las cenizas. En dos del M.A.N. encontramos restos de la cremación (n.º V y VI), aunque en este caso no sabemos si el hecho obedece a una práctica antigua o es casual (por rotura de la urna de vidrio o por otras circunstancias). Algunas son cilíndricas, con o sin tapa, otras más ovoidales, y pocas esféricas achatadas. Ninguna es rectangular ni cuadrada.



N.º I:

Fig. 20.

M.A.N. — N.º de inventario: 17.098.

Descripción: Caja cilíndrica, base plana. Tapa de disco plano con pestaña recta.

Dimensiones: Caja: Alt., 0,20 m.; D. máx., 0,19 m. Tapa: Alt., 0,03 m.; D. 0,20 m.

Conservación: Buena, falta un fragmento junto al borde. Presenta concreciones.

Procedencia: Barcelona. Pertenecía a la Colección García Soria e ingresó en el Museo en 1891.

Bibliografía: Inédita.

Datos de interés: Corresponde a la urna de vidrio n.º 3. Paralelos: *Ampurias*: Inc. Torres 13 y Torres 59; *Oliva* n.º 711 y n.º 712.

Datación: Las de Ampurias son del siglo I d.C., algunas concretamente de época de Claudio.

Referencia topográfica: Almacenes del M.A.N.

N.º II:

Fig. 21.

M.A.N. — N.º de inventario: 80/67/4.

Descripción: Caja cilíndrica cuyas paredes se curvan en la base. Sin tapa.

Dimensiones: Alt., 0,27 m.; D. máx., 0,24 m.

Conservación: Buena, presenta concreciones.

Procedencia: Supuestamente del Sur de la Península Ibérica.

Bibliografía: Inédita.

Datos de interés: Posee su correspondiente urna de vidrio, n.º 12.

Paralelos: *Ampurias* Inc. Pi n.º 12; *Oliva* n.º 709 y 710.

Datación: Las de Ampurias son del siglo I (Claudio).

Referencia topográfica: Almacenes del M.A.N.

N.º III:

Fig. 22.

M.A.N. — N.º de inventario: 80/67/5 y 6.

Descripción: Caja cilíndrica cuyas paredes se curvan en la base. Tapa circular con borde deformado.

Fig. 26

Dimensiones: Caja: Alt., 0,32 m.; D. máx., 0,25 m. Tapa: D., 0,23 m.

Conservación: Regular, el cuerpo aparece agrietado y le faltan fragmentos. Tapa deformada. Presenta concreciones.

Procedencia: Supuestamente del Sur de la Península Ibérica.

Bibliografía: Inédita.

Datos de interés: Se corresponde con la urna de vidrio n.º 11.

Datación: Como la n.º II.

Referencia topográfica: Almacenes del M.A.N.

N.º IV:

Fig. 23.

N.º Inv. 9.970 M.A.N. — N.º de inventario: 1988/104/1 y 2.

Descripción: Caja cilíndrica cuyas paredes se curvan en la base, que es cóncava. Tapa en forma de disco, con pestaña recta. En el centro de la tapa presenta una prominencia curva.

Dimensiones: Caja: Alt., 0,27 m.; D., 0,20 m. Tapa: Alt., 0,07 m.; D., 0,22 m.

Conservación: Regular, presenta perforaciones en el cuerpo y concreciones y restos de tierra.

Procedencia: Desconocida. Fue donada en 1988 por Nicolás F. Cotés.

Bibliografía: Inédita.

Datos de interés: Corresponde a la urna de vidrio n.º 13. Paralelos: *Carmona*, lám. LXXVII, y también como la n.º II. Para la tapa, *Oliva*, n.º 713.

Datación: Siglo I d.C.

Referencia topográfica: Almacenes del M.A.N.

N.º V:

Fig. 24.

M.A.N. — N.º de inventario: 9.967.

Descripción: Caja cilíndrica achatada, con paredes que se curvan en los hombros. Cuello corto y recto. Base cóncava. Tapa en forma de disco, con pestaña recta y botón central plano.

Dimensiones: Caja: Alt., 0,23 m.; D. boca, 0,15 m. Tapa: Alt., 0,04 m.; D., 0,20 m.

Conservación: Regular, presenta perforaciones en el cuerpo y concreciones.

Procedencia: Desconocida.

Bibliografía: Inédita.

Datos de interés: Presenta restos de huesos calcinados en su interior.

Paralelos: *Oliva* n.º 1.010, aunque es más achatada.

Datación: No disponemos de elementos suficientes para ello.

Referencia topográfica: Almacenes del M.A.N.

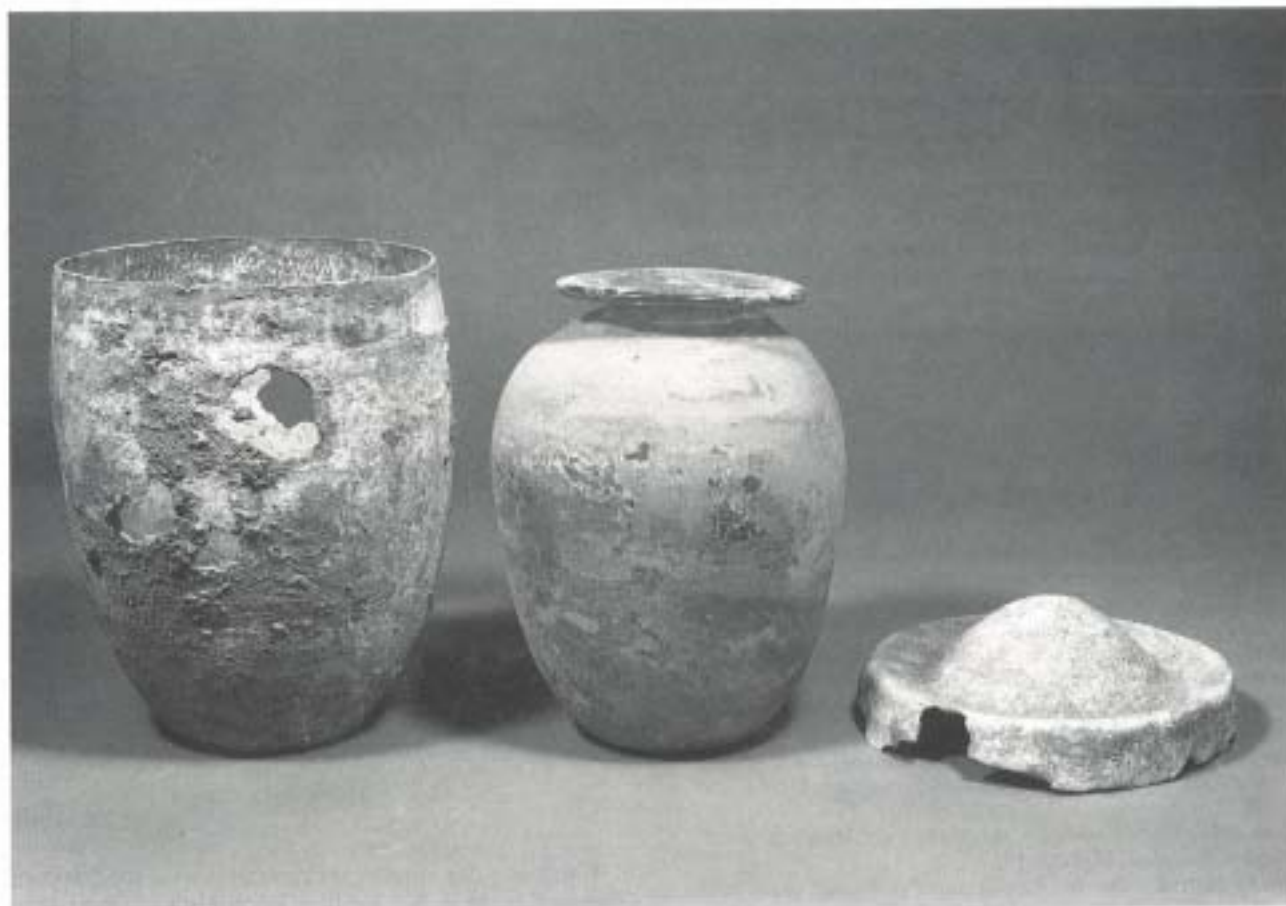


Fig. 12

N.º Inv. 1988/104/1, 2, 3

Fig. 25.

M.A.N. — N.º de inventario: 9.968.

Descripción: Caja globular, cuello corto y recto, fondo plano. Tapa plana de pestaña recta y botón central plano.

Dimensiones: Caja: Alt., 0,27 m.; D., 0,17 m. Tapa: Alt., 0,02 m.; D., 0,19 m.

Conservación: Regular.

Procedencia: Desconocida.

Bibliografía: Inédita.

Datos de interés: Contiene restos de huesos calcinados en su interior.

Paralelos: *Oliva* n.º 1.010, aunque la tapa no presenta botón. *Ampurias*, Inc. Torres 45, con apéndice más largo.

Datación: Siglo I las de Ampurias (Augusto-Tiberio la Torres 45).

Referencia topográfica: Almacenes del M.A.N.

N.º VI:

carena baja. Tapa circular de pestaña recta y círculo central marcado del que sale un apéndice alto y fino. Dimensiones (aprox.): Caja: Alt., 0,17 m.; D. boca, 0,13 m.; D. base, 0,09 m. Tapa: Alt., 0,08 m.; D., 0,16 m.

Conservación: Regular, la tapa está algo fracturada.

Procedencia: Desconocida.

Bibliografía: Inédita.

Paralelos: *Ampurias*, Inc. Torres 45; *Oliva* n.º 620.

Datación: Siglo I las de Ampurias. Como la n.º VI.

Referencia topográfica: Sala XXIII, vit. 6.

N.º VII:

Fig. 26.

M.A.N. — N.º de inventario: 9.970.

Descripción: Caja esférica achatada, casi formando una

APENDICE

Expediente 1907/37 del M.A.N., que se conserva en el Archivo de dicho Museo:

«Donación que hace el Excmo. Sr. D. Alfonso de Borbón y Borbón de tres urnas cinerarias de vidrio, romanas» (12 julio 1907).

«(...) Deseando contribuir al fomento de ese Establecimiento de su digno cargo, me complazco en donar al mismo las tres Ollas adjuntas, de vidrio y de época romana (...). Madrid, 12 de julio de 1907. Alfonso de Borbón».

«(...) en lo referente a las urnas cinerarias Romanas,

sobre su procedencia y época en que fueron halladas, casi lo ignoro, pero tengo entendido que viviendo mi difunto y augusto padre, el Infante Don Sebastián, en el Palacio Real de Nápoles (...), le fueron regaladas por el Rey de Nápoles Fernando 2^o, su suegro, pues mi difunto padre, amante de cuanto a cultura se refería, llegó a formar en unión de su primera esposa un regular museo de antigüedades romanas, vasos etruscos y monetario, cosas que han desaparecido la mayoría, desgraciadamente, ignorándose su paradero, siendo la época del hallazgo de las urnas el año 1830 ó 31 y es cuanto sobre el particular puedo manifestarle (...). Alfonso de Borbón. Landemer, 29 de agosto de 1907».

REFERENCIAS BIBLIOGRAFICAS

- Alvarez-Ossorio*: ALVAREZ-OSSORIO, Francisco. *Una visita al Museo Arqueológico Nacional*. Madrid, 1925.
- Ampurias*: ALMAGRO, Martín. *Las necrópolis de Ampurias*, Barcelona, 1953-56 (2 vols.).
- Barkoczi*: BARKOCZI, László. *Pannonisch glasfunde in Ungarn*. Budapest, 1988.
- Carmona*: BENDALA, Manuel. *La necrópolis romana de Carmona* (Sevilla). Sevilla, 1976 (2 vols.).
- Goethert-Polascheck*: GOETHERT-POLASCHECK, Karin. *Römische Gläser im Rheinischen Landesmuseum Trier*. Trier, 1977.
- Guía 1917*: *Guía histórica y descriptiva del Museo Arqueológico Nacional*. Madrid, 1917.
- Hayes*: HAYES, John W. *Roman and Pre-Roman glass in the Royal Ontario Museum*. Toronto, 1975.
- Ibiza*: MIGUÉLEZ RAMOS, Cristina. «El vidrio romano en el Museo del Puig des Molins». *Trabajos del Museo Arqueológico de Ibiza*, 21. Ibiza, 1989.
- Isings*: ISINGS, C. *Roman Glass from Dated Finds*. Gröningen-Djakarta, 1957.
- Kisa*: KISA, A. *Das Glas im Altertume*. Leipzig, 1908 (3 vols.).
- Lancel*: LANCEL, S. *Verrerie Antique de Tipasa*. Paris, 1967.
- Morin-Jean*: MORIN-JEAN, J.A.J. Morin. *La Verrerie en Gaule sous l'Empire Romain*. Paris, 1922.
- Oliva*: OLIVA, M. «Urnas cinerarias de plomo de Ampurias, en el Museo de Gerona». *Memorias de los Museos Arqueológicos Provinciales*, 1949, vol. X, pp. 265-283.
- Paris*: PARIS, P. et al. *Feuilles de Belo*. Paris, 1926 (2 vols.).
- Sennequier*: SENNEQUIER, Geneviève. *Verrerie d'époque Romaine*. Rouen, 1985.

Vigil: VIGIL PASCUAL, Marcelo. *El vidrio en el Mundo Antiguo*. Madrid, 1969.

Villoamil: VILLAAMIL Y CASTRO, José. «Vasos romanos de vidrio conservados en el Museo Arqueológico Nacional». *Museo Español de Antigüedades*, IX, 1878, pp. 380-381.

URNAS CINERARIAS ROMANAS DE VIDRIO Y PLOMO DEL MUSEO ARQUEOLOGICO NACIONAL. MADRID

Por Mercedes Martín de la Torre. Conservadora Museo Nacional del Pueblo Español. Madrid

RESUMEN

Catálogo de las veinte urnas cinerarias romanas de vidrio del M.A.N., inéditas hasta ahora: dieciséis ejemplares de cuerpo globular sin asas, tres con cuerpo globular y dos asas en forma de «M», y una de cuerpo prismático. Les acompañan cuatro tapas circulares. Vidrio azul-verdoso. Están completas (algunas restauradas). Procedencia mayoritaria de la Península Ibérica. Se ofrecen sus referencias tipológicas. Cronología general: S. I-II d.C. También se incluye el catálogo de las siete cajas de plomo romanas.

RESUME

Catalogue des vingt urnes cinéraires en verre d'époque romaine au M.A.N., inédites jusqu'à maintenant: seize exemplaires à panse sphérique sans anse, trois à panse sphérique à deux anses en «M», et un exemplaire à panse prismatique. Aussi il y a quatre couvercles circulaires. Verre Bleu-vert. Formes complètes (aussi par restauration). La plupart proviennent du Peninsule Ibérique. Tous présentent leurs références typologiques. Datation générale: I^{er}-II^e siècle. Il y a aussi un catalogue des sept pièces romaines en plomb.

PALABRAS CLAVE

Vidrio, urna cineraria, plomo, romano, M.A.N., Península Ibérica.