

# Boletín del Museo Arqueológico Nacional



## SOBRE LA RESTAURACION Y CONSERVACION DE UN FRONTAL GOTICO

La pieza sometida al proceso de restauración es un frontal gótico de altar (*antependium*), de tradición románica perteneciente al Museo Arqueológico Nacional. Ingresó en el Museo el año 1929 y su número de inventario es el 60.606. Actualmente se halla expuesto al público en la sala dedicada al arte románico.

En dicho frontal se representa al Cristo en Majestad con corona baja de tres salientes curvilíneos, tiene la mano derecha en actitud de bendecir, mientras que en la mano izquierda lleva un libro cerrado. Está inscrito en la Mandorla mística adornada con cuatro flores octifolias abiertas y rodeado por los cuatro símbolos del Tetramorfos. A ambos lados de la mandorla están colocados los Apóstoles de pie, sosteniendo libros con la mano izquierda. Todos los Apóstoles aparecen cobijados bajo arcos ligeramente apuntados.

*Características y conservación.* Frontal compuesto por tres tablas de madera, dos anchas y una estrecha en el centro, que configuran un rectángulo irregular cuyas medidas son: longitud 164 cm., altura en su parte izquierda 84 cm., altura en su parte derecha 88 centímetros.

Antes de comenzar el trabajo y debido a las pésimas condiciones en que se encontraba la pieza, no solo el soporte, sino también la policromía, decidí hacer un estudio a fondo, para lo cual me vi obligado a hacer una serie de pruebas: fotografías y diapositivas de detalles y exámen con lámpara ultravioleta. Esto último se llevó a cabo para descubrir posibles repintes dado que las juntas de las maderas estaban cubiertas de escayola y era eso, precisamente, lo que podía dar lugar a errores.

También me preocuparon algunas zonas de la po-

licromía que estaban afectadas no sólo por el ataque de los xilófagos, que prácticamente han destruido el soporte, sino también por unas ampollas que dejaban ver la preparación del mismo. Como nota de interés debo destacar que el apostol situado en la parte inferior izquierda tiene barrida la cara.

*Restauración.* Una vez finalizadas las pruebas anteriores y previo un cambio de impresiones con el Conservador Don Juan Zozaya, entonces encargado de la sección medieval de este Museo, y con Doña María Teresa Sánchez Trujillano, el trabajo se comenzó en 1976.

Las operaciones realizadas fueron las siguientes: limpieza (aspirador, pincel), fijación de la policromía (Bedacryl L 122X - Xilol, cola de conejo y papel de seda), desinfección de la madera (Xilamón R), con-



Fig. 1.—Detalle del frontal restaurado



Fig. 2.—Arcos curvilíneos (detalle).

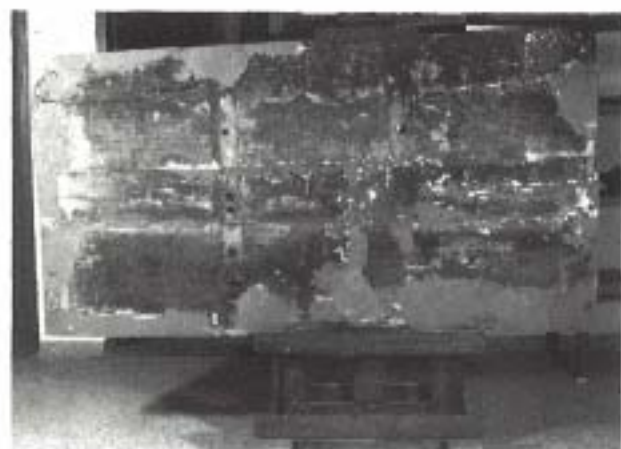
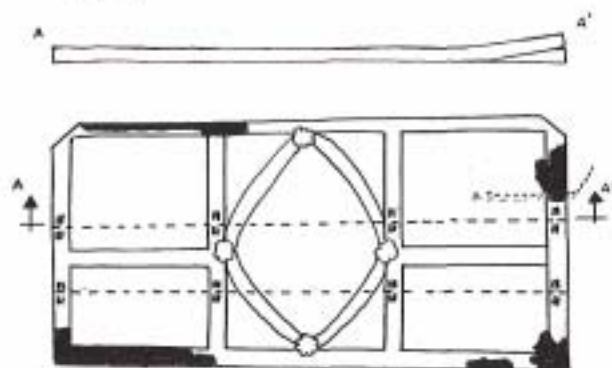


Fig. 3.—Frontal visto por detrás.

solidación de la madera (Bedacryl L - Xilol), y reconstrucción de la madera (Araldit SV. 427)<sup>1</sup>.

**Montaje.** Por encontrarse las tablas separadas sin ningún punto de fijación, fue necesario el montaje de éstas con ayuda de un carpintero, colocando gatos, entablillados y poniendo nuevos lazos en las cajas de unión de las tablas. Dado que la tabla superior derecha estaba hundida, este procedimiento nos sirvió para llevarla a su posición original, reforzando y consolidando con Araldit las tres tablas, conforme puede observarse en el gráfico adjunto y su explicación (fig. 4).

Con todas estas operaciones se consiguió un soporte consistente, sólido y manejable, que no ha ofrecido ninguna alteración apreciable después de seis años de su restauración y de estar expuesto al público en la Sala de Arte Románico del M.A.N.<sup>2</sup>.—ANTONIO DEL REY OSORIO.



Parte delantera. En el dibujo se puede observar el despiece de las tres tablas, como vemos en el mismo para hacer las cajas de unión, que son primitivas ya que se han aprovechado los largueos donde la tabla es más gruesa.

En la parte superior derecha, la línea de puntos suspensivos, indica que desde éstos hasta el borde estaba hundida hacia abajo, en el extremo del borde había un desnivel de unos dos centímetros y medio.

Su grisado las zonas reconstruidas con Araldit S, V. 427.

Fig. 4.—Esquema gráfico y detalles del proceso de restauración.

<sup>1</sup> Tratamiento: eliminación papel de seda de la policromía; limpieza (agua con jabón neutro); estucado (cola de conejo y yeso blanco mate); dorador (bol y láminas de pan de oro); reintegración color (acuarela); y barniz final (a la cera mate).

<sup>2</sup> Bibliografía. W. S. COOK y J. GUDIOL RICART, *Pintura de imaginería románica*, Madrid, Plus Ultra, 1950. ANGELA FRANCO MATA, *Museo Arqueológico Nacional, Catálogo de la escultura gótica*, Madrid, 1980, p. 85, n.º 59, fig. 49.