

Bienvenidos al Museo del Cobre

Welcome to the Museo del Cobre

Fernando Penco Valenzuela¹ (museodelcobre@yahoo.es)

Museo del Cobre

Resumen: Rodeado de antiguas montañas y entre las cuencas de unos ríos y arroyos que bajan sus aguas abriendo quebradas y gargantas hasta arribar al Guadalquivir, se halla Cerro Muriano, apacible localidad a unos 18 km al norte del gran río, cuyos cobres ya citara Plinio.

Palabras clave: Plinio. Cerro Muriano. Sitio histórico. Minería.

Abstract: Surrounded by ancient mountains and between the basins of some rivers and streams that flow down its waters ravines and gorges opening up to the Guadalquivir, is Cerro Muriano. It is a peaceful village about 18 kilometres north of the great river, whose copper had already been mentioned by Plinio.

Keywords: Plinio. Cerro Muriano. Historical site. Mining.

Museo del Cobre
C/ del Cuartel Viejo, s/n.º
14350 Obejo (Córdoba)
museodelcobre@yahoo.es
No dispone de página web

¹ Director del Museo del Cobre de Cerro Muriano.



Fig. 1. Gran martillo de escotadura recuperado en el entorno del Cerro de la Ermita, en el Sitio Histórico de Cerro Muriano.
Foto: Fondos del Museo del Cobre.

Bien de Interés Cultural

Corría julio de 2010 cuando la Zona Minera de Cerro Muriano, en sus términos municipales de Córdoba y Obejo, era declarada Bien de Interés Cultural con la tipología de Sitio Histórico. El punto II de la Resolución subrayaba que su interés estaba asociado a «la constatación de valores históricos, paisajísticos, arqueológicos, tecnológicos y etnológicos», tal como expresaban y evidenciaban las numerosas y diversas tipologías edificatorias que se hallaban en Cerro Muriano: «vestigios de una dilatada actividad minera desarrollada desde el Calcolítico hasta mediados del siglo xx, de cuya relevancia y trascendencia nos da cuenta la siguiente cita textual del historiador clásico Plinio: “la más alta reputación la tiene el cobre mariano, al que también llaman cordobés”»².

La abundante y sólida documentación –planos, archivos, fotografía histórica, cultura material, perfiles arqueológicos, etc.– que se agrupaba en dos grandes volúmenes de color azul redactados desde el propio Museo, atesoraba la descripción de un edificio de inicios del siglo xx y cuadrilonga planta, para el que sus constructores habían reutilizado antiguos *quadrata* con los que fortalecer las esquinas y los puntos más débiles de la flamante y nueva obra. Muy probablemente aquellos operarios que extrajeron los pesados bloques tras vaciar los ci-

² Decreto 352/2010, de 27 de julio, por el que se inscribe en el Catálogo General del Patrimonio Histórico Andaluz como Bien de Interés Cultural, con la tipología de «Sitio Histórico», la zona Minera de Cerro Muriano, en los términos municipales de Córdoba y Obejo. *Boletín Oficial de la Junta de Andalucía*, n.º 149, 30 de julio de 2010, pp. 47-72.

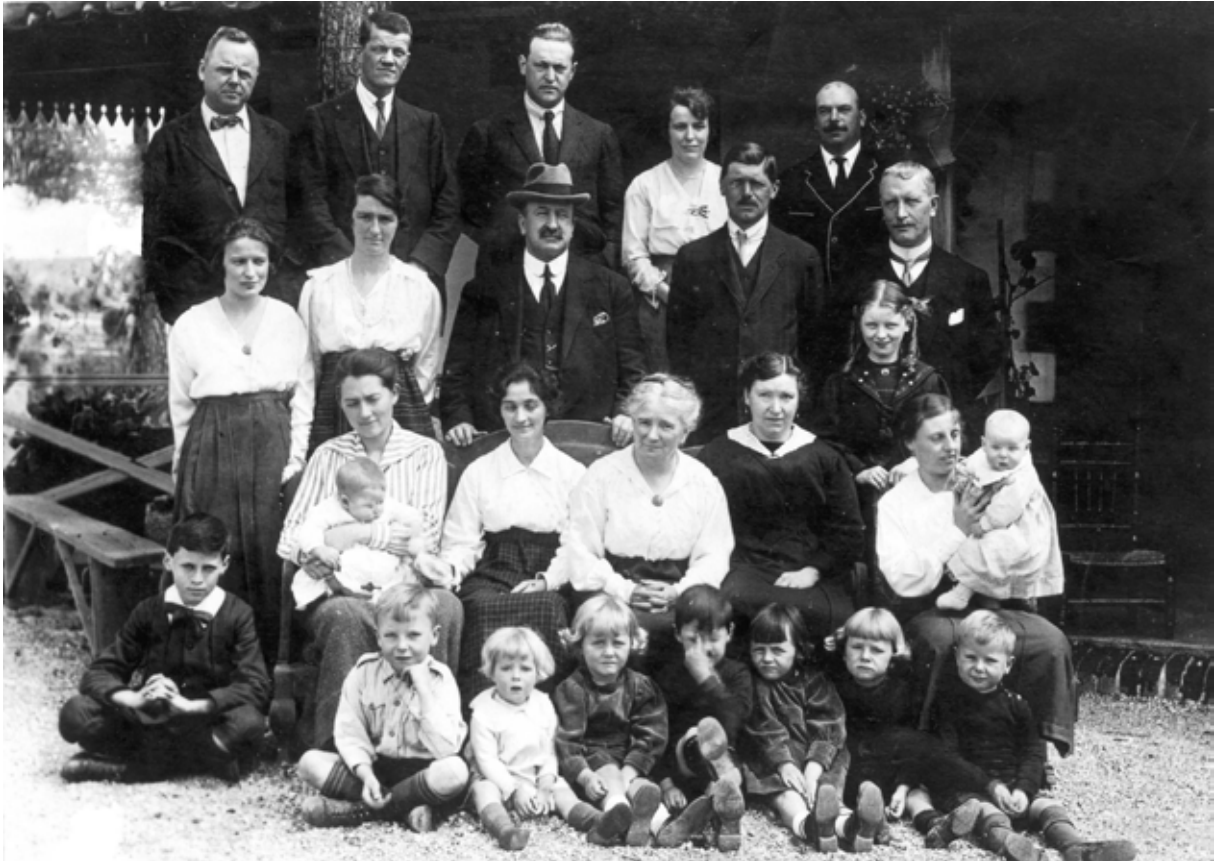


Fig. 2. Foto de familia de ingenieros y accionistas de la Cordoba Copper Co., a las puertas de Villa Alicia a comienzos del siglo XX. Cerro Muriano Foto: Colección Pearce. Fondos del Museo del Cobre.

mientos del inmueble, fueron conscientes de su incalculable valor, ya que al sanear los muros un siglo más tarde, durante las labores de restauración del Museo, fuimos testigos de cómo habían sido ingeniosamente colocados y de cómo se protegieron los sobrantes, integrándose hoy en los alrededores del edificio.

El punto III del Decreto, que se desarrollaba unas páginas más abajo, al referirse a la descripción general del BIC exponía que la red filoniana de Cerro Muriano, tanto por sus medidas de longitud-profundidad como por sus altos tenores de cobre «ha de ser considerada como un caso excepcional en la Península Ibérica», estando presentes en su génesis hidrotermal calcopirritas, piritas, pirrotinas, arsenopirritas, bornitas, blendas, cobres grises, galenas y minerales secundarios, predominando las primeras.

«El origen de la minería en Cerro Muriano hay que buscarlo en el III milenio a. C., durante el Calcolítico –argüía el texto–, momento que adquiere una especial relevancia, pues es entonces cuando comienzan a formarse estructuras relativamente estables de liderazgo que provocan la formación de las primeras sociedades con jerarquía entre sus miembros. Estos viejos sistemas de explotación a cielo abierto han dejado, en parte, sus huellas, emergiendo a la superficie en forma de embudos, cortas, pozos, socavones en rampa o extensas escombreras».

Unas 300 piezas

Y es de esto, más o menos, de lo que trata la sala II del Museo: una pequeña pero coqueta estancia enalada, en la que los martillos de escotadura, tan característicos de estas zonas mineras, cohabitan con otros materiales de la prehistoria y de la Protohistoria y en la que el visitante puede contemplar los objetos más antiguos de la colección, algunos de ellos con más de 4500 años de vida.

Las sucesivas prospecciones en el entorno y sobre todo las excavaciones mediante metodología arqueológica que en la década de los 2000 se practicaron en el yacimiento del Cerro de la Coja, uno de los más importantes del BIC y lugar en el que se sacaban a la luz los restos de lo que sus excavadores interpretaron como *pars* de un *balneum*, «de época Altoimperial y escueta vida», van a convertirse en el principal argumento de la sala III del Museo: la dedicada a Roma.

La aparición durante las citadas campañas de ingente cultura material y el deseo de su puesta en valor no sólo ya por parte de las instituciones sino, sobre todo, por la de diversos colectivos y asociaciones –sería injusto dejar atrás la desinteresada e impagable labor que durante años la Asociación Cultural *Aes Marianum* ha llevado a cabo–, provocó que se nos encargara un proyecto del que nacerá un Museo que ya aparece en el Plano de población de las minas de Cerro Muriano del Instituto Geográfico y Estadístico de la Provincia de Córdoba (Madrid, 3 de diciembre de 1918) como antiguo cuartel de la guardia civil.

El plano cuelga de una de las paredes del vestíbulo que da entrada a la sala I, la dedicada a la geología y metalurgia murianenses y en la que, además de los minerales más comunes de la reserva, pueden apreciarse un buen número de piezas que han sido sometidas a análisis metalográficos y metalogenéticos: lingotes de cobre, escorias de fundición, clavos de hierro, etc³.

Dice la historia más reciente de Cerro Muriano que, tras una especie de fiebre del cobre que trajo consigo hasta el lugar a varias compañías británicas –entre las que destacó la Cordoba Copper Company Ltd.– y, pese a la aparente salud de la reserva minera, un 7 de julio de 1919 se decidía liquidar la actividad por resultar más oneroso sacar el agua que el cobre⁴.

Bibliografía

CANO SANCHÍZ, J. M. (2012): *La explotación inglesa de las minas de Cerro Muriano: una historia de colonialismo económico de principios del siglo xx*. Oxford: BAR International Series 27242015.

³ En total se muestran 308 piezas, de las que 57 corresponden a la sala I; 66 a la sala II y 185 a la sala III. Los metales exhibidos representan un 32 %, y la cerámica un 29 %, expresando su protagonismo en la colección. Complementan el discurso expositivo del Museo: adornos personales, elementos arquitectónicos y suntuarios, industria lítica, instrumentos de fundición, minerales, numismática o vidrio, perteneciendo un 72 % al «Sitio Histórico», el resto a la provincia de Córdoba, y en menor medida, al territorio nacional.

⁴ Hasta donde nuestra información llega, será «Lavaderos de Minera de Cantos Blancos», como era conocida la planta de recuperación de cobre y oro, la última de las empresas que trabajó en la localidad. Era la década de los sesenta del pasado siglo.

- CRIADO PORTAL, A. J., y PENCO VALENZUELA, F. (1999): «Una propuesta de Proyecto de Intervención Arqueológica de Urgencia y Prospección superficial en el entorno minero de Cerro Muriano (Córdoba)», *Antiquitas*, n.º 10, pp. 195-204.
- DECRETO 352/2010, de 27 de julio, por el que se inscribe en el Catálogo General del Patrimonio Histórico Andaluz como Bien de Interés Cultural, con la tipología de Sitio Histórico, la zona Minera de Cerro Muriano, en los términos municipales de Córdoba y Obejo. *Boletín Oficial de la Junta de Andalucía*, n.º 149, 30 de julio de 2010, pp. 47-72.
- HERNANDO FERNÁNDEZ, J. L., y HERNANDO LUNA, R. (1998): «Yacimientos filonianos de cobre, explotaciones mineras y establecimientos metalúrgicos del Cerro Muriano (Córdoba)», *Boletín de la Real Academia de Córdoba de Ciencias, Bellas Letras y Nobles Artes*, n.º 135, pp. 145-170.
- PENCO VALENZUELA, F. (2010): *Cerro Muriano, Sitio Histórico: historia de la minería en Córdoba*. Córdoba: Almuzara Ed.
- PENCO VALENZUELA, F. *et alii* (2007): *Memoria justificativa de la documentación técnica para la inclusión en el Catálogo General de Patrimonio Histórico Andaluz de los lugares vinculados al patrimonio arqueológico-industrial de la zona minera de Cerro Muriano (Córdoba-Obejo)*. Delegación Provincial de Cultura de Córdoba.
- QUESADA FERNÁNDEZ, D. (e. p.): *Análisis y valoración actual del paisaje y patrimonio industrial de Cerro Muriano (Córdoba)*. Máster universitario en Educación y Museos: patrimonio, identidad y mediación cultural. Trabajo fin de Máster. Universidad de Murcia, 2015.