

¿Qué ves? Cosas maravillosas

What do you see? Wonderful things

M.ª Carmen Pérez-Die (carmen.perezdie@cultura.gob.es)
Museo Arqueológico Nacional

Javier Carrascoso Arranz (jvcarrascoso@hotmail.com)
Hospital Universitario Quirónsalud Madrid

Resumen: El 6 de junio de 2016 fue realizada una TC a la momia egipcia de Nespamedu en el hospital Quirónsalud de Madrid, en virtud del convenio firmado entre este hospital y el Museo Arqueológico Nacional de Madrid. La momia fue desvendada virtualmente y pronto se vislumbraron una serie de adornos de joyería que cubrían su cuerpo, como una diadema, pulseras, brazaletes, un collar *usekh* y suelas de sandalias. Además aparecieron unas placas rectangulares, que pronto fueron identificadas como amuletos, en las que estaban representadas distintas divinidades entre ellas los cuatro Hijos de Horus, el dios Thot, las diosas Isis y Neftys como plañideras, el ojo *udjat* y un corazón. El material del que están hechas estas piezas de joyería y los amuletos es cartónaje quizá dorado, idéntico al que cubre el cuerpo de la momia. El estudio iconográfico y religioso de estas piezas constituye el núcleo de investigación de este artículo.

Palabras clave: Nespamedu. Hijos de Horus. Thot. *Udjat*. Amuletos. Collar *usekh*. Plañideras.

Abstract: On 6 June 2016 a CT scan was performed on the Egyptian mummy of Nespamedu in the Hospital Quirónsalud in Madrid, according to the agreement signed between the Hospital and the Museo Arqueológico Nacional, Madrid. The mummy was unwrapped virtually, revealing a series of jewellery adornments covering the body, including a diadem, bracelets, armlets, an *usekh* collar, and sandals. Also revealed were several rectangular plaques, identified as amulets, representing different deities including the four sons of Horus, the god Thoth, the goddesses Isis and Nephthys as mourners, the *udjat* eye and a heart. These items of jewellery and the amulets are made of cartonnage, the same material as covers the body of the mummy. The iconographic and religious study of these items is the research focus of this article.

Keywords: Nespamedu. Sons of Horus. Thot. *Udjat*. Amulets. *Usekh* necklace. Mourners.

En el Museo Arqueológico Nacional se conserva la momia de un varón egipcio llamado Nespamedu, de aproximadamente 50 años de edad al morir, cubierta con cartónajes dorados. Fue sacerdote de Imhotep (hijo de Ptah) y médico del faraón (fig. 1 A)¹.

¹ El estudio detallado de la historia de la momia, la iconografía de los cartónajes, la interpretación religiosa y una parte de las conclusiones radiológicas pueden verse en PÉREZ-DIE *et alii*, 2018, 409-428.



Fig. 1. A. Momia de Nespamedu con cartonajes.



Fig. 1. B. TC de la momia de Nespamedu con todos los abalorios.

Esta momia fue llevada al hospital Quirónsalud² para que se le realizara una TC. Nespamedu se escaneó la noche del 5-6 junio de 2016. De inmediato se analizaron las 2739 imágenes obtenidas para comprobar que todo había salido correcto. En la estación de trabajo de G&E, y después de aplicar el protocolo de reconstrucción tridimensional, la momia fue desvendada virtualmente, apareciendo el cuerpo del difunto. Enseguida se vieron su rostro y sus vendajes más de 2200 años después de su momificación.

Sin embargo lo más sorprendente fueron los hallazgos situados entre las vendas que lo envolvían y que Nespamedu eligió para colocar sobre su cuerpo. Los instantes en los que aparecieron supusieron una de las experiencias más impactantes y asombrosas vividas por todos los que nos hallabamos delante del monitor³. ¿Qué se ve? Cosas maravillosas... (fig. 1 B).

Lo primero que apareció en las pantallas fueron las joyas: la diadema en la frente, el collar *usekh* en el cuello, dos brazaletes en los brazos, dos pulseras en las muñecas y las suelas de las sandalias bajo los pies.

A continuación, colocados alrededor del cuerpo sobre el vendaje más profundo y cubiertas por el más superficial, se vislumbraron unas placas rectangulares, de poco grosor, que pronto fueron identificadas como amuletos (fig. 1 B). Tienen forma rectangular, con unas dimensiones de 2,2 mm de grosor × 26,5 mm de anchura y 99 mm de longitud; son planas y tienen relieve. Al procesarlas y aplicar un volumen 3D, se constató que estaban decoradas con figuras. Tras aplicar un protocolo tridimensional se fueron superponiendo todas las placas sobre el cuerpo de Nespamedu. En total se hallaron seis piezas de joyería, doce amuletos-placas, un corazón y dos amuletos de *udjat*.

² Junto con otras dos momias egipcias y una guanche.

³ Por el Museo: Andrés Carretero, M.ª Carmen Pérez-Die, Teresa Gómez Espinosa. Por el Hospital Quirónsalud: Vicente Martínez de Vega, Javier Carrascoso y Silvia Badillo.



Fig. 2. A. Pectoral en cartonaje.

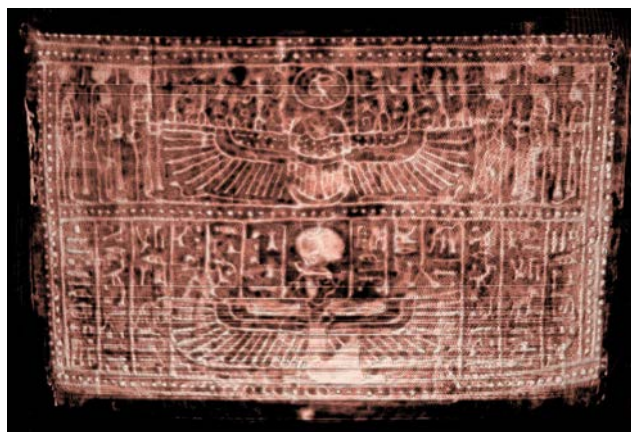


Fig. 2. B. TC del pectoral.

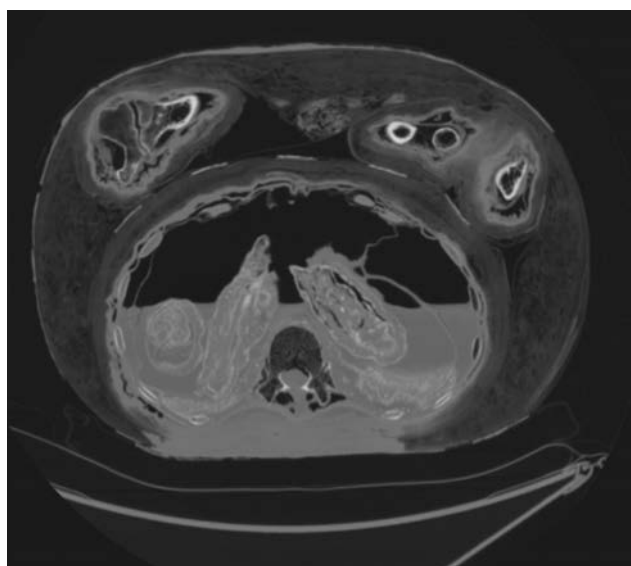


Fig. 2. C. Corte axial. Situación y grosor de las placas.

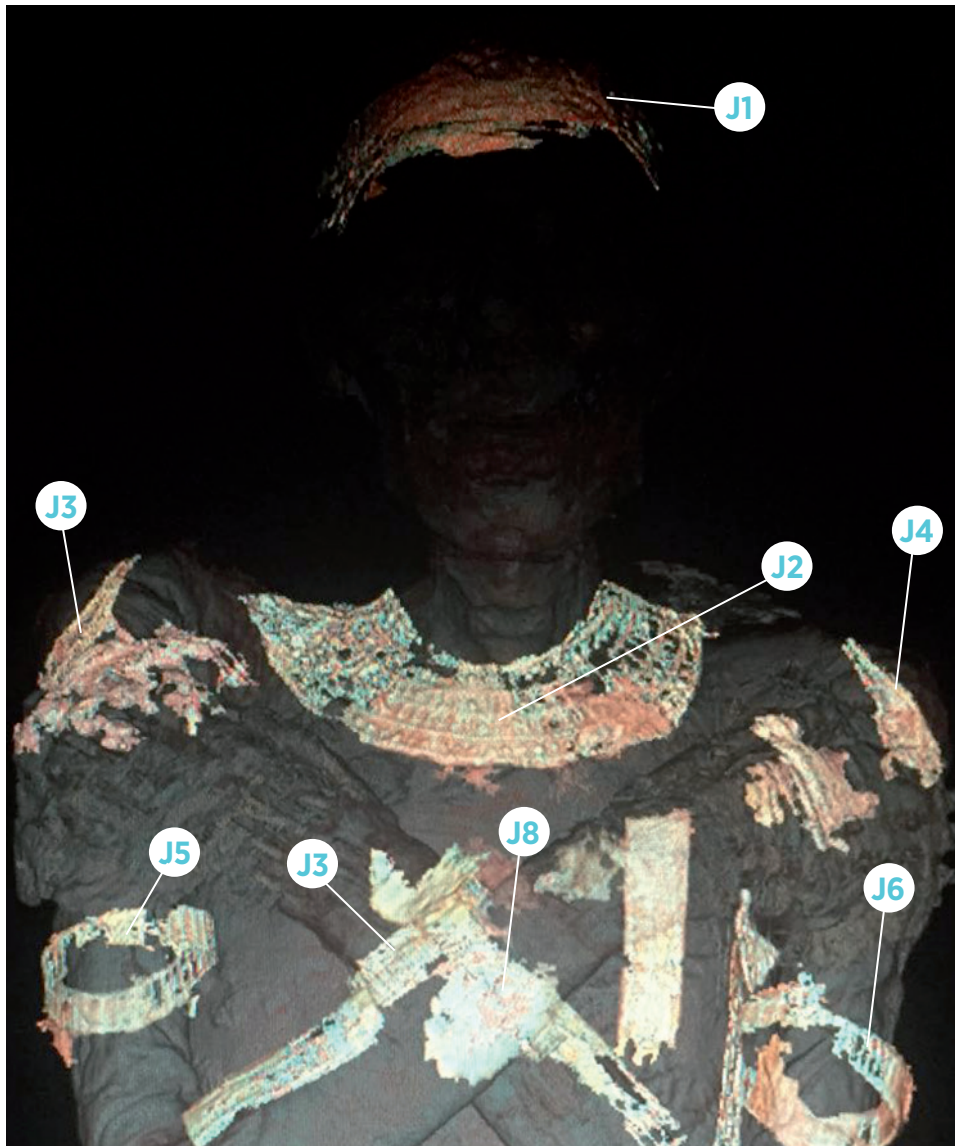


Fig. 3. Joyería numerada.

A cada objeto se le asignó un número precedido de la letra J para las joyas y P para los amuletos-placa, iniciándose la numeración en la cabeza y terminando en los pies (fig. 3).

El planteamiento inicial fue el de identificar el tipo de material del que estaban hechas las placas y las joyas del interior. No eran de metal ni de piedra⁴. Sin embargo, al conseguir mayor resolución de las plaquitas y poder reconocer a las deidades representadas en las mismas, se comprobó que la iconografía y el estilo coincidían plenamente con las imágenes de los cartonajes. Se decidió realizar una TC a estos cartonajes dorados (figs. 2 A y B), y se confirmó que, tanto estos como los objetos hallados en el interior de la momia, presentaban la misma densidad y grosor (fig. 2 C). La conclusión es que todo el equipamiento funerario fue encargado por Nespamedu al mismo artista, que utilizó el cartonaje como material único para la realización de su obra⁵.

⁴ Se habrían documentado en el libro de Llagostera, 1979.

⁵ Todas las fotos de las radiografías son del Hospital Quirón. El resto pertenecen al Archivo fotográfico del MAN.



Fig. 4. A. Diadema en la frente de Nespamedu. B. Diadema, vista lateral.

Diadema (J1)

La diadema está colocada en la frente, encima de la región orbitaria. Se trata de un escarabeo alado con el disco solar, colocado de forma invertida, es decir, boca abajo. El escarabeo es el dios Khepri, el símbolo de la resurrección y del renacimiento. Se representa a menudo empujando el disco solar en el cielo, como el escarabajo rueda la bola de estiércol con sus patas. Este tocado es común en las máscaras de cartonaje de época ptolemaica. En ocasiones puede tratarse de un disco solar alado invertido⁶ (figs. 4 A y B).

⁶ Cartonaje del MAN. N.º de inv. 15229.

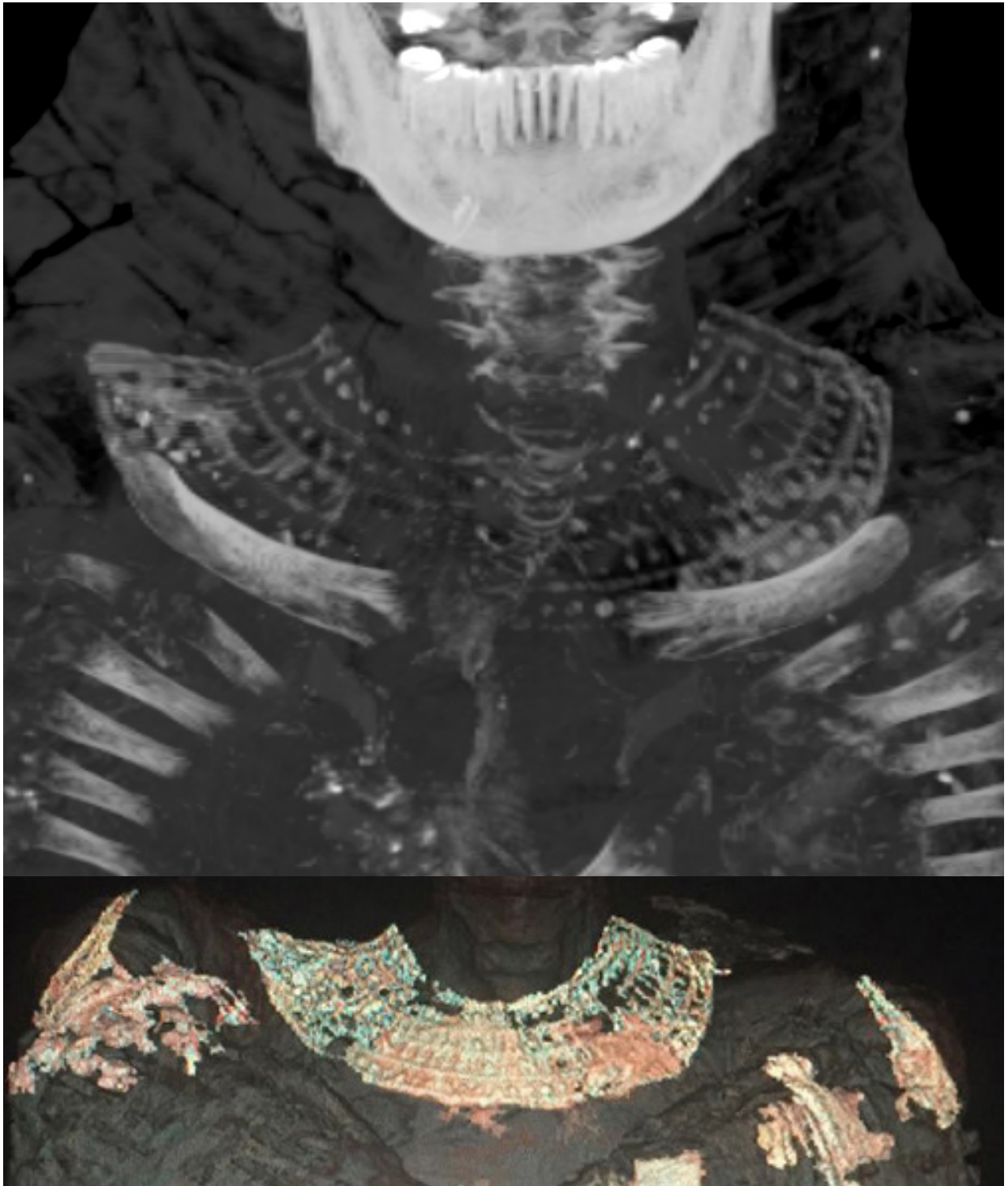


Fig. 4. C y D. Collar *Usekh* y placas en los hombros.

Collar (J2)

Nespamedu lleva en el cuello un collar *usekh*. Este abalorio es uno de los más característicos de la joyería egipcia y está normalmente rematado con sendas cabezas de halcón que apoyan en los hombros, o con broches semicirculares, y un contrapeso en la espalda. Los más comunes están hechos con canutillos de fayenza (fig. 4 C).

Hombros (J3 y J4)

Quizá pueden ser las cabezas de halcón o los broches que rematan el collar *usekh*, que se han desplazado de su lugar (fig. 4 D).

Brazaletes (J5 y J6). Pulseras (J7 y J8)

Entre los talismanes egipcios colocados sobre la momia, los brazaletes y las pulseras juegan un papel primordial. Los brazaletes son garantes de la inmortalidad del difunto. Pueden llevar inscripciones, textos dirigidos a la divinidad, sortilegios destinados a hacer prevalecer los derechos del muerto en el Más Allá. Los reyes los utilizaron con profusión y se adornaron con ellos. Generalmente están hechos de metales nobles como el oro y la plata, aunque los de Nespamedu son del mismo material que el resto de las joyas; es decir, cartonaje (fig. 4 E).



Fig. 4. E. Pulseras, brazaletes.

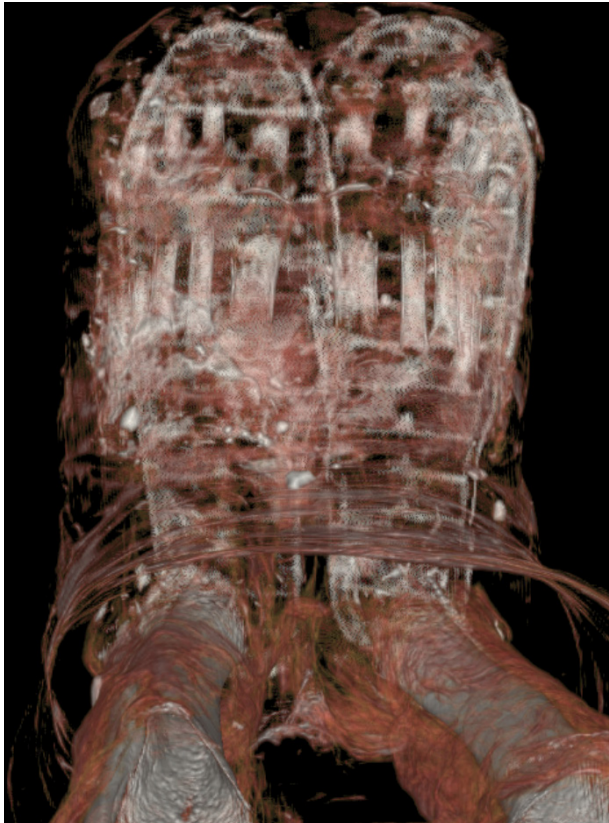


Fig. 4. F. Pies y suelas.

Suelas de sandalias (J9)

Durante las primeras dinastías los egipcios caminaban descalzos, pero pronto comenzaron a cubrirse los pies durante las ceremonias y en las procesiones fúnebres. El calzado fue en Egipto símbolo de autoridad y de poder económico y, al embalsamar a una persona de alto nivel social, solían colocar sandalias para caminar en el Más Allá. Las suelas eran variadas y las que lleva Nespamedu son las mismas que aparecen en los cartonajes, en los pies de las botas (fig. 4 F).

Descripción de las placas

La realización de la TC ha permitido asimismo el hallazgo de una serie de amuletos y amuleto-placa en el interior de la momia, que se estudian a continuación⁷.

Han sido identificadas varios amuleto-placa con diferentes representaciones de dioses, dos *udjats* en el costado izquierdo, el corazón colocado debajo de los brazos y una ¿placa? sobre la incisión (fig. 5).

Los principales paralelos de estas placas, como se ha explicado más arriba, los encontramos en los cartonajes dorados de Nespamedu. La iconografía es casi idéntica y podemos asegurar que los amuletos interiores y los cartonajes fueron hechos por el mismo artista. Las representaciones de los cuatro hijos de Horus y de las plañideras se encuentran en los cartonajes dorados que cubren la momia, no así los *udjats* ni el dios Thot, que solo aparecen en las placas⁸.

La descripción de las placas ha sido hecha después de la identificación iconográfica de cada uno de los dioses representados en ellas. En este artículo las placas son presentadas por temática, sin tener en cuenta el lugar exacto en el que fueron halladas en el cuerpo de Nespamedu, aunque esto se indica en la descripción.

Hijos de Horus (fig. 6 A en cartonaje)

HAPI. Placas 1 y 5 (fig. 6 B)

Divinidad momiforme de pie, de perfil, con cabeza de babuino y disco solar, que sujeta el cetro con ambas manos. Paralelos en el cartonaje dorado.

La placa 1 está colocada sobre la muñeca derecha mirando hacia el lado derecho del cuerpo de la momia.

La placa 5 está colocada sobre el codo derecho, mirando hacia el lado izquierdo del cuerpo de la momia.

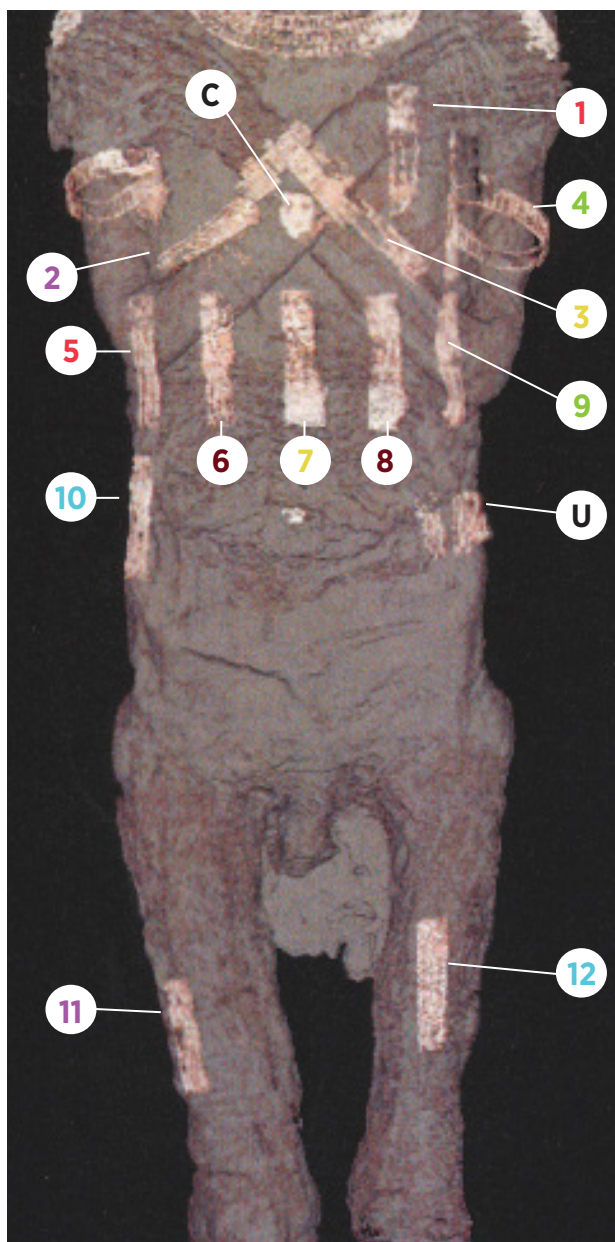


Fig. 5. Placas numeradas.

⁷ Numerados con un número currens que se inicia en la muñeca derecha que apoya sobre el hombro y termina en la pierna izquierda. Cada color corresponde a una divinidad diferente.

⁸ Para la descripción se presenta la plaquita con el número asignado y a su lado el paralelo del cartonaje.



Fig. 6. A. Hijos de Horus en cartonajes.

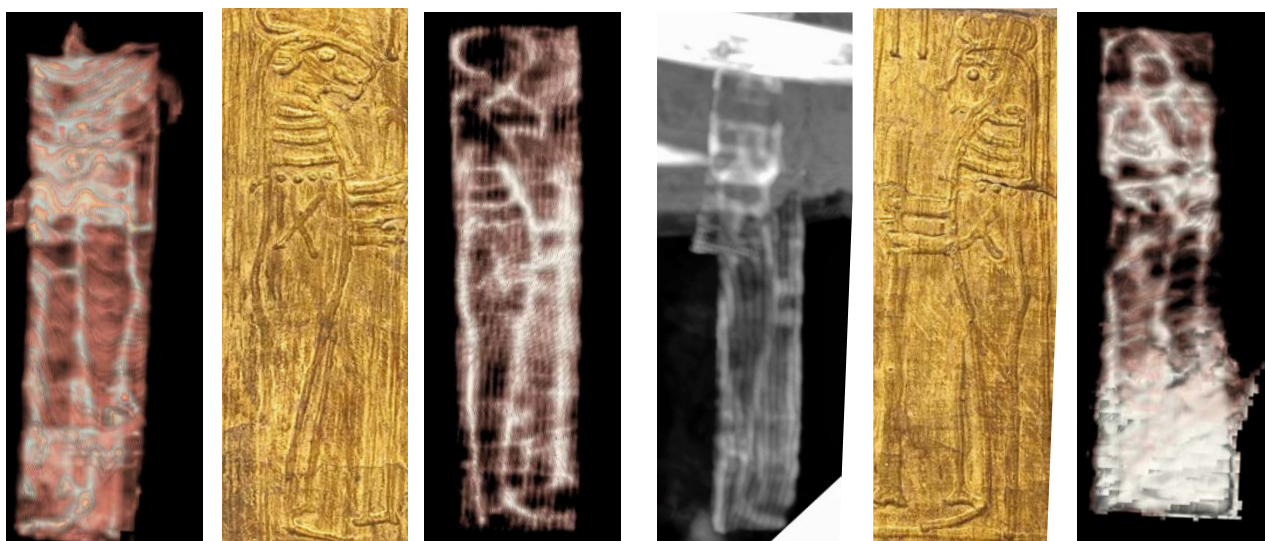


Fig. 6. B. Placa 1; cartonaje y placa 5.

Fig. 6. C. Placa 3; cartonaje y placa 7.

AMSET. Placas 3 y 7 (fig. 6 C)

Divinidad momiforme de pie, de perfil, con cabeza humana y disco solar, que sujeta el cetro con ambas manos. Paralelos en el cartonaje dorado.

La placa n.º 3 está colocada en diagonal junto a la pulsera del brazo izquierdo. La figura mira hacia el lado izquierdo del cuerpo de la momia.

La placa n.º 7 está colocada en el centro del abdomen, debajo del cruce de los brazos. La figura mira hacia el lado izquierdo del cuerpo de la momia.

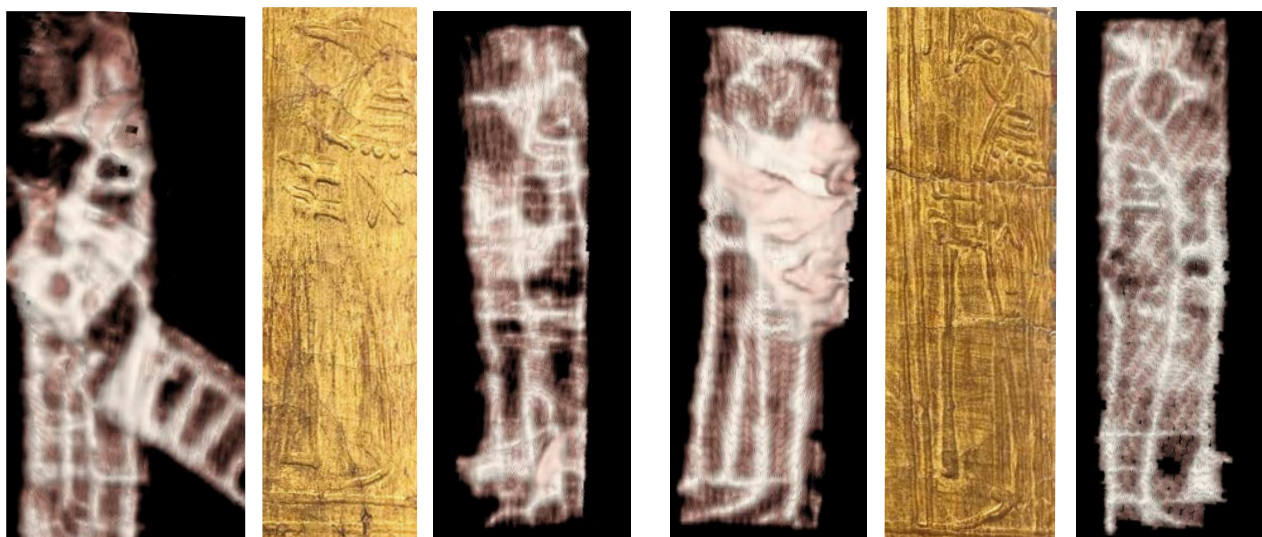


Fig. 6. D. Placa 4, cartonaje y placa 9

Fig. 6. E. Placa 10, cartonaje y placa 12

DUAMUTEF. Placas 4 y 9 (fig. 6 D)

Divinidad momiforme de pie, de perfil, con cabeza de chacal y disco solar, que sujeta el cetro con ambas manos. Paralelos en el cartonaje dorado

La placa n.º 4 está en contacto con el brazaletes izquierdo. La figura mira hacia el frente.

La placa n.º 9 está colocada sobre el codo izquierdo. La figura mira hacia el lado derecho del cuerpo de la momia.

QUEBEHSENUF. Placas 10 y 12 (fig. 6 E)

Divinidad momiforme de pie, de perfil, con cabeza de halcón y disco solar, que sujeta el cetro con ambas manos. Paralelos en el cartonaje dorado.

La placa 10 está situada en la parte derecha del abdomen. La figura mira hacia el lado derecho del cuerpo de la momia.

La placa 12 está colocada en el muslo derecho. La figura mira hacia el lado izquierdo del cuerpo de la momia.

ISIS. Placa 6 (fig. 7 B)

Divinidad femenina en actitud de plañidera, que aparece de perfil, mirando hacia el lado izquierdo del cuerpo de la momia, con los brazos levantados y el signo jeroglífico de su nombre sobre la cabeza. Paralelos en cartonaje, Fig. 7A. Está colocada en la parte derecha del abdomen.

NEPHTYS. Placa 8 (fig. 7 C)

Divinidad femenina en actitud de plañidera, que aparece de perfil, mirando hacia el lado derecho del cuerpo de la momia, con los brazos levantados y el signo jeroglífico de su nombre sobre la cabeza. Está colocada en la parte izquierda del abdomen. Paralelos en cartonaje (fig. 7 A).



Fig. 7. A. Plañideras en cartonaje.

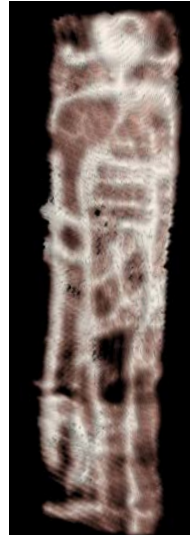
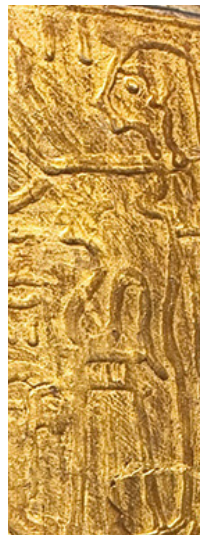


Fig. 7. B. Placa 6 y cartonaje.

Fig. 7. C. Placa 8 y cartonaje.

Fig. 7. C. Placa 2 y placa 11.

DIOS THOT. Placas 2 y 11 (fig. 7 D)

Divinidad momiforme de pie, de perfil, con cabeza de pájaro ibis y disco solar entre los cuernos. Sujeta con ambas manos un bastón. Sin paralelos en cartonaje dorado.

La placa 2 está colocada en el brazo derecho. La figura mira hacia el lado derecho del cuerpo de la momia.

La placa 11 está colocada en el muslo derecho. La figura mira hacia el lado izquierdo de la momia.

Otros amuletos

UDJATS (fig. 8 A)

En el costado izquierdo aparecen dos ojos-*udjats*. Uno corresponde al ojo izquierdo y otro al derecho. Están colocados de forma enfrentada y con las cejas casi juntas, uno mirando hacia el hacia arriba y el otro hacia abajo. Se identifican las cejas caladas, el ojo, el rabillo y el lagrimal.

CORAZÓN (fig. 8 B)

El corazón está colocado debajo del cruce de los brazos. Era el órgano principal para los egipcios, donde residía la inteligencia y la voluntad. Normalmente se dejaba en el interior del cuerpo, aunque podían añadirse algunos ejemplares, como es el caso de Nespamedu.

INCISIÓN Y PLACA (fig. 8 C)

En la TC se ha detectado la incisión por la que se extraerían las vísceras, y posiblemente se cubrió con una placa, apenas perceptible.

La identificación de las placas, por colores, ha permitido determinar que habría dos juegos de placas de los cuatro hijos de Horus, dos placas de plañideras, dos placas del dios Thot y dos *udjats*.

Descripción	Numeración	N.º de placas
Cabeza humana, Amset	P7 y P3	2
Cabeza de babuino Hapi	P1 y P5	2
Cabeza de halcón Quebehsenuf	P10 y P12	2
Cabeza de chacal Duamutef	P4 y p9	2
Cabeza de ibis Thot	P2 y P11	2
Plañideras	P6 y P8	2
<i>Udjats</i>	Ud	2
Totales: 12 placas + 2 <i>udjats</i>		

La disposición de cada una de las placas en el cuerpo de Nespamedu no responde a un modelo establecido previamente. A excepción de las plañideras, colocadas una a cada lado de la

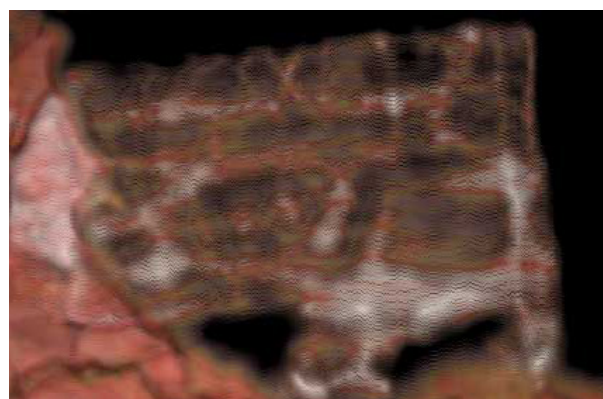
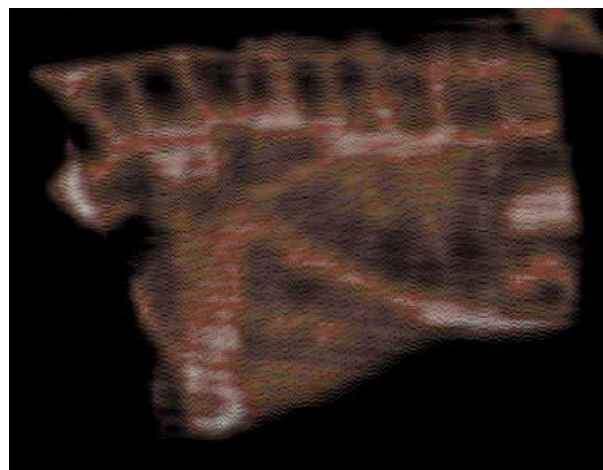
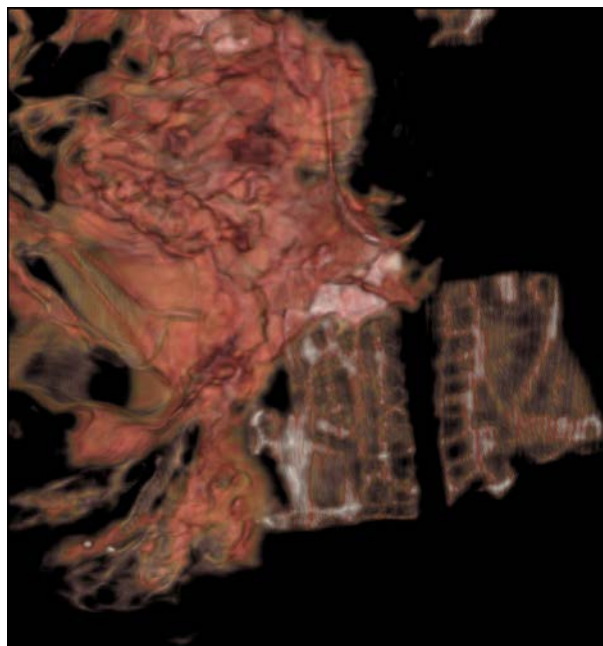


Fig. 8. A. Ojos *udjat*.

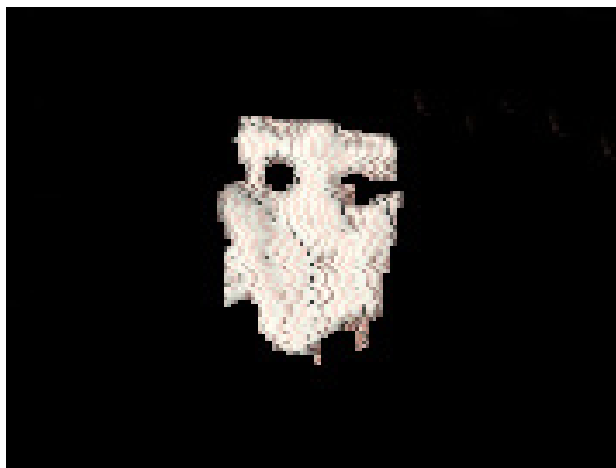


Fig. 8. B. Corazón.

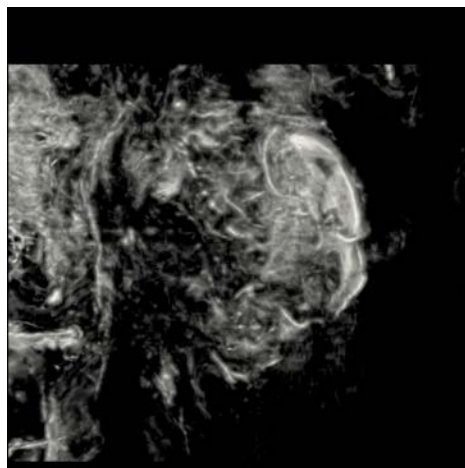


Fig. 8. C. Incisión.

placa con cabeza humana⁹, no parece que exista ninguna disposición espacial para agrupar a los cuatro Hijos de Horus, o alguna relación con otras que representan a la misma divinidad¹⁰. Podría haber más placas, pero no se han conservado.

Estudios iconográficos

Las elección de las diferentes deidades que Nespamedu realizó para acompañarle eternamente suponemos que no fue casual y que lo hizo en función de algunas de las creencias tradicionales funerarias egipcias (hijos de Horus, plañideras, etc). Sin embargo, la presencia de las placas del dios Thot y los dos *udjats* están íntimamente relacionadas con el cargo que ejerció Nespamedu en vida: médico en la corte del faraón y sacerdote de Imhotep, hijo de Ptah¹¹.

Los textos funerarios egipcios explican muy claramente el significado y el papel de estas deidades y el *Libro de la salida al día* jugó un papel esencial. Este libro es una recopilación más o menos codificada de fórmulas puestas a disposición del finado para ayudarle a obtener sus deseos en el reino de los muertos. Además, había otros peligros que esperaban al difunto, por lo que necesitaba conocer los ritos para llegar al Más Allá y ser aceptado en el círculo del dios sol. El mundo se renovaba con el viaje del dios Ra. Durante las doce horas del día, acompañado por los dioses y los difuntos, el dios sol Ra navegaba por la bóveda celeste iluminando la tierra y el cielo, inundándolos de luz y de vida, pero durante las doce horas de la noche los difuntos querían acompañar a Ra en su viaje nocturno, vencer a peligrosos demonios y prevenir una segunda muerte para poder salir al día siguiente al amanecer.

1. Hijos de Horus

Las representaciones de los cuatro hijos de Horus asociados a Nespamedu se encuentran tanto en las plaquitas introducidas entre los vendajes como en el cartonaje dorado que cubre la momia¹².

⁹ Placa 7.

¹⁰ Alguna quizá esté descolocada de su posición original.

¹¹ PÉREZ-DIE *et alii*, 2018: 409-428.

¹² PÉREZ-DIE *et alii*, 2018: 409-428.

Según el capítulo 112 del *Libro de la salida al día*¹³, estas deidades eran denominadas «hijos de Isis y de Horus»; en el texto se alude a las palabras de Horus a Ra: «Sitúa dos hermanos divinos en Buto y dos en Hieracópolis; ellos estarán conmigo, asignados por toda la eternidad, a fin de que el país prospere y se apacigüe el tumulto»¹⁴.

El capítulo 17 del *Libro de la salida al día* nos narra que los cuatro hijos de Horus fueron designados por Anubis como los vigilantes del sarcófago de Osiris y como protectores de su tumba¹⁵. El capítulo 151 relata los hechos acaecidos, en los cuales los cuatro hijos de Horus participaron activamente en la reconstrucción del cuerpo del difunto Osiris¹⁶:

«Palabras dichas por Amset: soy tu hijo, N.; vine para ser tu protección; he mantenido tu morada de halcón de modo totalmente duradero, conforme a lo que ha ordenado Ptah y Ra.

Palabras dichas por Hapy: he venido para ser tu protección, Osiris N. Uní tu cabeza y tus miembros y golpee a tus enemigos (que están) debajo de ti. Te he restituido tu cabeza para siempre.

Palabras dichas por Duamutef: soy tu hijo Horus predilecto, N.; n. Vine para proteger a mi padre Osiris de aquel que actúe contra ti: lo pondré bajo tus sandalias.

Palabras dichas por Quebehsenuf: soy Quebehsenuf. Vine para ser tu protección (Osiris) n, he juntado tus huesos, he reunido tus miembros, te he traído tu corazón y te lo he colocado en su lugar, en tu cuerpo. He mantenido tu morada tras (tu muerte)».

De este modo, se cumplía con el deseo de mantener a salvo la imagen unitaria y global del cuerpo humano como nuevo *Osiris justificado*, pues el difunto debía continuar su vida en el Más Allá.

En el *Libro de la apertura de la boca*, en la escena 74, correspondiente al transporte de la momia a la capilla de la tumba, el texto dice: «Oh, Osiris N., Horus te ha entregado a sus hijos, ellos te llevan y están a tus órdenes. Vosotros, Hijos de Horus, Amset, Hapi, Duamutef y Quebehsenuf, daos prisa en llevar a vuestro padre, N., lleváoslo. No debe alejarse de vosotros»¹⁷.

Los cuatro hijos de Horus suelen ser además las tapaderas de los cuatro vasos canopos, contenedores de las vísceras. En ocasiones, las plaquitas podían sustituir a las cabezas de estos vasos¹⁸ (fig. 9 A).

El incluir los cuatro Hijos de Horus en el cuerpo del difunto en el momento de la momificación equivalía a la reintroducción de las vísceras, como sucede en la momia de Nespamedu. También los cuatro hijos de Horus, representados en pequeñas figurillas o en placas de pocos centímetros de altura, fueron colocados sobre las mallas hechas con canutillos y profusamente repetidos en los cartonajes de Baja Época (fig. 9 B). Usualmente las figurillas momiformes estaban hechas de fayenza, madera dorada, cartonaje, cera, a veces de oro macizo¹⁹.

¹³ BARGUET, 2000: 149.

¹⁴ BARGUET, 2000: 217.

¹⁵ BARGUET, 2000: 60.

¹⁶ BARGUET, 2000: 216.

¹⁷ GOYON, 1972: 179.

¹⁸ Todas las piezas que se mencionan a continuación se conservan en el Museo Arqueológico Nacional.

¹⁹ ANDREWS, 1994: 46.



Fig. 9. A. Vasos canopos con tapadera de los cuatro hijos de Horus.

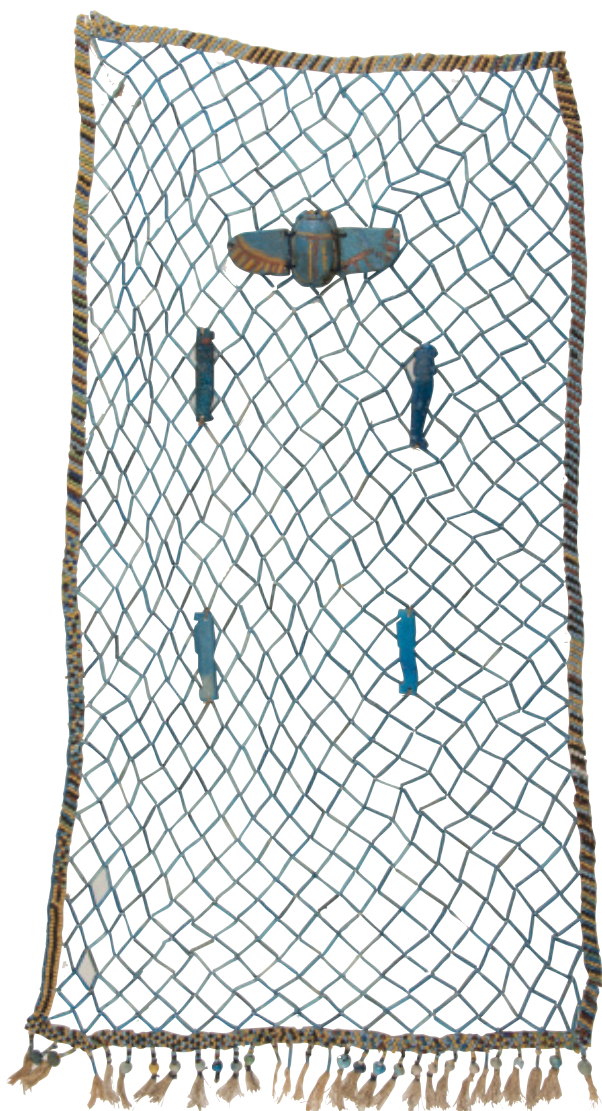


Fig. 9. B. Malla funeraria.



Fig. 9. C. Cartonaje.

Los cuatro hijos de Horus pueden aparecer también en los cartonajes o en tapas de ataúdes de época ptolemaica, asociados a la escena de las plañideras ante el cadáver del difunto (fig. 9 C).

2. Plañideras

Las plañideras en las placas y en los cartonajes de Nespamedu están bien identificadas. Las placas con las representaciones de Isis y Nephtys del interior de la momia están situadas en el abdomen, afrontadas y con una placa del dios Amset entre ambas.

La escena en la que aparecen las diosas está en relación con el ritual de la momificación y en particular a las horas previas del rito. En esos momentos, el difunto, asimilado a Osiris, era llorado por las diosas Isis (la gran plañidera) y Neftys (la pequeña plañidera), respectivamente esposa y hermana de Osiris, al cual todos los difuntos estaban asimilados²⁰.

²⁰ ETIENNE, 2009: 128-129.

En el cartonaje que cubre las piernas de Nespamedu, en el registro superior, se muestra la escena al completo, vinculada al rito de la momificación con el difunto echado sobre su cama y asistido por Anubis.

3. Dios Thot

Una de las representaciones del dios Thot es un pájaro ibis, con largo pico, cuerpo humano, momiforme, de perfil y sujetando un bastón²¹. Lleva sobre la cabeza el disco solar. En las placas de Nespamedu, Thot aparece dos veces. Hay que recordar que no hay ninguna imagen del dios en los cartonajes.

Thot fue considerado dios de la sabiduría, inventor de la escritura, del lenguaje articulado, patrón de los escribas, de las artes y las ciencias. Adorado fundamentalmente en Hermópolis como divinidad principal, se consideró un dios lunar, medidor del tiempo, registrador, juez, arquitecto y músico. Anotaba el resultado de la balanza en el pesaje del corazón en la escena de la psicostasia.

Con sus palabras ayudó a revivir el cuerpo del desmembrado Osiris. Fiel partidario de Isis y de Horus, cuidó de este último tras su nacimiento. Actuó como juez en la disputa entre Horus y Seth, al curar el ojo dañado de Horus. Desde tiempos antiguos los textos mencionan los cuidados dados a los ojos humanos, con prácticas mezcladas con la magia. Thot, dios de la ciencia y de la medicina, es el antepasado de la oftalmología y la divinidad protectora de los oftalmólogos.

Según los textos, Thot habría puesto en su lugar el ojo que Horus perdió en su pelea contra Seth. En el *Papiro Hearst* (214)²² se lee: «yo soy Thot, el médico del ojo de Horus». En el *Papiro Ebers* se conservan varios conjuros mágicos invocando a Thot, que había que repetir varias veces mientras se aplicaba el colirio²³. Estuvo relacionado con Imhotep, vinculados ambos a la medicina, incluso este último llevó el título de «jefe del Ibis».

4. Udjat

El *udjat* representa el ojo de un halcón. El dios con cabeza de halcón, al cual perteneció originalmente este ojo, fue Horus el viejo, llamado por los griegos Haroeris, un dios muy temprano cuyo ojo derecho fue el sol y el izquierdo la luna. Durante la encarnizada lucha entre Horus y Seth, el dios del mal, este le arrancó el ojo izquierdo pero fue curado y entregado a su propietario por el dios Thot. Quizá fuesen las fases regulares creciente y menguante de la luna lo que sugirió que el ojo izquierdo lunar fue dañado y curado. Cuando Horus (distinto a Haroeris) pasó a ser el hijo de Osiris y oponente de Seth, el *udjat* se convirtió en el ojo de Horus, hijo de Osiris. De acuerdo con la leyenda osiriana, Horus ofreció su ojo curado a su padre muerto y el poderoso encanto que estaba en él, le devolvió a la vida²⁴.

Los amuletos-*udjat* aparecieron muy frecuentemente asociados a los difuntos, en el interior de las momias. Estaban hechos de muchos materiales, como metales preciosos, piedra, incluso madera o hueso.

²¹ El otro animal representativo de Thot es el babuino.

²² HICKEY, y O'CONNELL, 2003: 214.

²³ EBBELL, 1937.

²⁴ ANDREWS, 1994: 44.

El capítulo 140 del *Libro de la salida al día* es una oración para completar el ojo *udjat* lunar²⁵; el capítulo 167 del mismo libro se titula «Formula para traer el ojo sagrado», en referencia a que el ojo izquierdo solar dejó el cielo y hubo que volver a recuperarlo²⁶.

Asociaciones e interpretaciones

1. Thot e hijos de Horus

La asociación de los cuatro hijos de Horus con Thot está atestiguada en las paredes exteriores de algunos ataúdes y en varios textos funerarios.

En los ataúdes, Thot suele estar representado de pie, con cuerpo humano y cabeza de pájaro ibis, sujetando en su mano un bastón con el signo del occidente. Asociado a él un texto dice:

«Palabras dichas por Thot, señor de las palabras divinas, el escriba verdadero (para) de la Gran Eneada».

Varios ataúdes conservados en el Museo Arqueológico Nacional presentan esta iconografía.

1. Ataúd de un hombre anónimo

Madrid

N.º de inventario: 18255

Procede de Bab el Gusus

Donación del Gobierno egipcio en 1885. Lado izquierdo de la caja

Tercer Periodo Intermedio, Dinastía XXI (fig. 10 A)

A la altura de la cabeza del difunto, el dios Thot se sitúa frente a la nébrida y una cobra con disco solar. Delante figura un texto referido al dios con sus epítetos tradicionales «señor de las palabras sagradas y el escriba venerable». En el resto de la caja, separados por dos líneas de inscripción, aparecen los cuatro hijos de Horus. En primer lugar, Amset con cabeza humana, le sigue Hapi con cabeza de babuino, Quebehsenuf con cabeza de halcón y Duamutef con cabeza de chacal, aunque los nombres están cambiados en las inscripciones.

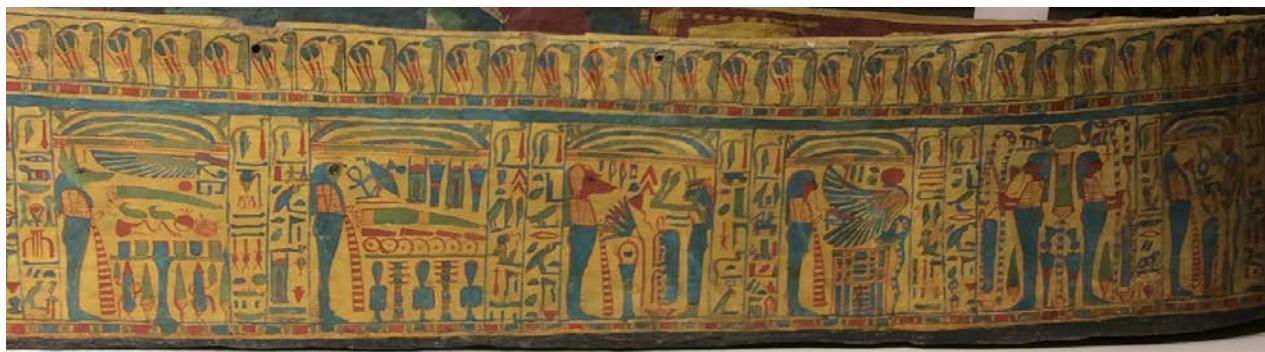


Fig. 10. A. Ataúd anónimo.

²⁵ BARGUET, 2009: 184 .

²⁶ BARGUET, 2009: 240.

²⁷ Sobre todo en los ataúdes de la Dinastía XXI.



Fig. 10. B. Sarcófago de Ruru.

2. Ataúd de Ruru

Madrid

N.º de inventario 18254

Procede de Bab el Gusus

Donación del Gobierno egipcio en 1885. Lado izquierdo de la caja

Tercer Periodo Intermedio, Din. XXI (fig. 10 B)

El dios Thot se sitúa a la altura del cuello en la caja del ataúd. Se halla delante de una mesa de ofrendas. Al otro lado de la mesa el emblema de Osiris está acompañado de la diosa Isis, como se menciona en la inscripción. A continuación, la difunta Ruru hace ofrendas de incienso a los cuatro hijos de Horus, todos ellos con cabeza humana, en actitud de marcha y con una línea de inscripción delante que menciona sus nombres: Amset, Hapi, Duamutef y Qebehsenuf.

3. Ataúd de Amenemhat

Madrid

N.º de inventario: 15216

Procede de Luxor. Colección Eduardo Toda

Comienzos de la Dinastía XXI (fig. 10 C)

El dios Thot acompaña a los cuatro Hijos de Horus y, tras los epítetos tradicionales, figuran los comienzos del capítulo 161 del *Libro de la salida al día* cuyo título es: «Para abrirse un camino hacia el cielo» y que recoge las palabras de Thot para poder entrar sin obstáculos en el interior del disco solar²⁸.

«Palabras dichas por Thot...

«Viva Ra, muera la tortuga²⁹

... Oh, se descorren los cerrojos de las puertas, ya puedo traspasar el umbral».

Caja: acompañando a la escena de la creación del mundo, a ambos lados de las piernas y brazos de la diosa Nut, Amset, Qebehsenuf y Duamutef se sitúan a la izquierda, mientras que a la derecha están Amset, Qebehsenuf y Hapi, seguidos del dios Thot, que aparece de perfil sujetando el signo del occidente, y precede dos líneas de inscripción vertical con sus epítetos tradicionales y

²⁸ BARGUET, 2000: 227-228.

²⁹ Identificada con Seth.



Fig. 10. C. Ataúd de Amenemhat.

los comienzos del capítulo 161 del *Libro de la salida al día*: «Palabras dichas por Thot, señor de las palabras divinas, el escriba verdadero de la Gran Enéada / Ra Vive, la tortuga ha muerto ...».

2. Thot y el *udjat*

Los textos nos relatan que durante la encarnizada lucha entre Horus y Seth, el dios del mal, este le arrancó el ojo izquierdo, pero fue curado y entregado por Thot a su propietario, colocándolo en su lugar. En el *Papiro Hearst* se lee «Yo soy Thot, el médico del ojo de Horus». En el *Papiro Ebers* se conservan varios conjuros mágicos invocando a Thot, que era necesario repetir varias veces mientras se aplicaba el colirio.

Los amuletos de Thot llevando el *udjat* son muy comunes. En el santuario de Hathor en Denderah hay textos que se refieren a esta leyenda: «Ofrecer el ojo *udjat*. Palabras dichas: coge para ti el ojo *udjat*, bajo la protección divina contra el mal; es espléndido como obra de Hbes Inu³⁰, su blanco y su negro están en su lugar y su pupila esta salvada, sin defecto». Esto es la garantía de que después de un problema surgido, estará a salvo y protegido contra todo ataque maléfico, resultado obtenido por la intervención de Hbes inu, cuyo ojo es una obra resplandeciente³¹. En el *Ritual de la apertura de la boca*, en la escena LXXV, Oración final. Palabras para pronunciar³²:

«Thot ha salvado el ojo de Horus para Horus...

Thot ha devuelto el ojo de Horus a Horus en este su nombre de “aquel que esta devuelto”.

Thot ha salvado el ojo de Horus para Horus, en este su nombre de “aquel que ha sido salvado”.

Una vez analizada la iconografía de los cartonajes y de las placas, puede comprobarse que todos y cada uno de ellos responden a deseos expresos de Nespamedu para hacerse acompañar de ellas. Los cuatro hijos de Horus y las plañideras estuvieron fuertemente vinculadas a las creencias funerarias. Thot y el *udjat* están muy relacionados con su profesión de médico así como con el sabio Imhotep.

³⁰ Epíteto de Thot, «el que cuenta los tributos».

³¹ DERCHAIN-URTEL, 1981: 37.

³² GOYON, 181: 182.

La tumba de Nespamedu

Desconocemos el lugar donde se hallaba la tumba de Nespamedu, pero no debió de estar muy alejada de la de Imhotep, en Saqqara, donde la buscó Emery. En 1969, debajo de la mastaba 3510, el arqueólogo encontró dos catacumbas de ibis, que contenían más de medio millón de momias de estos pájaros. Como hemos visto, el ibis fue una manifestación del dios Thot, relacionado con el culto a Imhotep, quien llevó además el título de «médico y jefe supremo del ibis». ¿Marcaban aquellos enterramientos de ibis la ubicación del centro del culto de Imhotep, es decir, su tumba? Si esto fuera así, estos pájaros ibis momificados podrían ser las ofrendas que los peregrinos depositaban en el santuario de Imhotep, identificado con Asclepio, tratando de recuperar la salud. Emery supuso que su templo debía encontrarse en las inmediaciones de las catacumbas y que podía estar ubicado cerca de su enterramiento³³. No sería de extrañar que la tumba de Nespamedu estuviese muy próxima a la de Imhotep, aunque tampoco debemos descartar que se enterrase en Alejandría, cerca del faraón.

Resumen y conclusiones

Tras la conquista macedónica de Egipto, el clero egipcio constituía una casta muy jerarquizada que detentaba el poder y el saber. Además, sus funciones culturales y los conocimientos que poseían en muy diversos dominios los convertía en una categoría privilegiada e influyente. En cuanto a su sabiduría y competencias, eran muy diferentes, produciéndose una especialización de funciones que caracterizaba a la clase sacerdotal³⁴.

Sabemos que en los templos se llevaba a cabo la formación de los médicos y sacerdotes. En honor a Imhotep se erigió una capilla dedicada a la sanación, hasta donde se desplazaban miles de enfermos procedentes de los lugares más remotos de Egipto en busca de una curación milagrosa. El dios tutelar de los médicos era Thot; los médicos eran por lo general especialistas: Thot, dios de la ciencia y la medicina, es el antepasado de los oftalmólogos.

Nespamedu fue un sacerdote de Imhotep que vivió en época ptolemaica, posiblemente entre el 300 y el 200 a. C., quizá en tiempos de Ptolomeo II o III³⁵ y que ejerció sus funciones en el *sana-torium* de Imhotep / Asclepio, en el *Serapeum* de Saqqara o de Alejandría. También fue médico del monarca ptolemaico.

Su momia y los textos que cubren sus cartonajes nos indican que fue un alto funcionario que dispuso de bastantes recursos económicos para preservar su cuerpo y prepararse para el camino y la estancia en el Más Allá. Los cartones dorados son un buen ejemplo de ello, así como los adornos que fueron colocados en su cuerpo: el collar, los brazaletes, las pulseras y las sandalias.

Pero sobre todo son muy reveladoras las placas y amuletos que cubren su cuerpo y que están estrechamente relacionadas con el mundo funerario y con la supervivencia en el Mas Allá después de la muerte.

Aparecen dos grupos de ocho placas (cuatro placas cada uno) en las que se representa a los cuatro hijos de Horus, es decir, dos de cada divinidad, colocadas en diferentes partes del cuerpo. Son

³³ REEVES, 2001: 206-207.

³⁴ DUNAND, y ZIVIE-COCHE, 1991: 200.

³⁵ PÉREZ-DIE *et alii*, 2018: 409-428.

muy semejantes a las que se han dibujado en los cartonajes dorados que cubren la momia y es casi seguro que tanto los cartones como las placas y las joyas son obra del mismo artista.

Otras dos plaquitas representan a las diosas Isis y Neftys en actitud de plañideras y se documentan también en la escena de la momificación del cadáver, junto al dios Anubis, en la parte superior del cartonaje que le cubre las piernas.

Hay que resaltar la presencia de las dos placas del dios Thot y los dos ojos *udjats*. Thot es el dios de los oftalmólogos, el que puso en su lugar el ojo de Horus tras perderlo en su batalla con Seth. ¿Está quizá Nespamedu acogiendo a la divinidad que protege su oficio? ¿Fue quizá un médico oftalmólogo que cuidó los ojos del faraón? No tenemos una respuesta segura para esto.

La presencia de todas estas divinidades en las plaquitas de la momia deja vislumbrar una intencionalidad manifiesta al ser elegidas por Nespamedu. La iconografía no es casual y está claro que Nespamedu deseaba dejar constancia de sus creencias y de los cargos que le elevaron a una alta categoría social porque normalmente los amuletos que se extienden sobre las momias tienen una tipología muy amplia y sencilla, pero en el caso de Nespamedu, solamente aparecen algunas divinidades y otro tipo de amuletos, es decir, los elegidos por él.

Posiblemente Nespamedu fue enterrado en Saqqara o en Alejandría, donde existía otro *Serapeum*. El hecho de que fuese un médico del faraón nos inclina a pensar que parte de su vida debió transcurrir en Alejandría, donde estaba instalada la corte de los Ptolomeos, pero quizá eligió Saqqara para enterrarse, cerca de Imhotep, aunque desconocemos el lugar exacto de su tumba.

Todos estos hallazgos nos demuestran que Nespamedu fue un hombre de alto estatus y que fue momificado conforme a su rango. Sin embargo, esto no ocurrió con todas las clases sociales, ya que muchos no pudieron acceder a los rituales funerarios debido a su baja posición social. El mundo de los muertos fue un reflejo del mundo de los vivos, fiel realidad de una sociedad desigual y profundamente jerarquizada en el Egipto antiguo.

Bibliografía

- ANDREWS, C. (1994): *Amulets of Ancient Egypt*. London: Trustees of the British Museum.
- BARGUET, P. (2000): *Le livre des morts des anciens égyptiennes*. Introducción, traducción y comentario de Ramón Alfonso Díez Aragón y M.ª Carmen Blanco Moreno. Bilbao: Desclée de Brower.
- DERCHAIN-URTEL, M. T. (1981): «Thot à travers ses épithètes dans les scènes d'offrandes des temples d'époque gréco-romaine». Fondation Égyptologique Reine Elisabeth, *Rites égyptiennes*, 3. Bruxelles.
- DUNAND, F. y ZIVIE-COCHE, C. (1991): *Dieux et hommes en Égypte. 3000 a.-C. -395 après J.C.* Paris: Armand Collin.
- EBBELL, B. (1937): *The Papyrus Ebers. The greatest egyptian Medical Document*. Copenhague: Levin and Munksgaard.
- ETIENNE, M. (ed) (2009): *Les portes du ciel. Visions du monde dans l'Égypte ancienne*. Cat. Exposición. Musée du Louvre, Paris.
- GOYON, J. C. (1972): *Rituels funéraires de l'ancienne Égypte*. Literatures Anciennes du Proche-Orient, 4. Paris: Les Éditions du Cerf.
- HICKEY, T., y O'CONNELL, E.: (2003 revision). *The Hearst Medical Papyrus*. CPT (Center for the Tebtunis Papyri). Bancroft Library, University of California, Berkeley.
- LLAGOSTERA, E. (1978): *Estudio radiológico de las momias egipcias del Museo Arqueológico Nacional de Madrid*. Monografías Arqueológicas, 5. Madrid.
- MATHIESON, I. (2008): «En busca de Imhotep», *Revista de Arqueología*, 325, año XXIX, pp. 40-43.

PÉREZ-DIE, M.^a C.; MORALES, A.; MARTÍNEZ DE VEGA, V.; CARRASCOSO, J. y BADILLO, S. (2018): «Preservar a sus muertos de la muerte. La momia egipcia de Nespamedu en el Museo Arqueológico Nacional». *Boletín del Museo Arqueológico Nacional*, pp. 409-428.

REEVES, N. (2001): *El antiguo Egipto: los grandes descubrimientos*. Barcelona: Crítica.